

T.C.

YILDIRIM KAYMAKAMLIĐI



YILDIRIM BİLSEM

2024-2028 Stratejik Planı

Bursa-2024



“

En önemli ve verimli görevlerimiz,
eğitim ve öğretim işleridir. Eğitim
ve öğretim işlerinde kesinlikle
başarı sağlamak gerekir. Bir
milletin gerçek kurtuluşu ancak bu
yolla olur.

”

Mustafa Kemal ATATÜRK

Stratejik Plan; 5018 sayılı Kamu Mali Yönetimi ve Kontrol Kanunu'nun 9'uncu ve 41'inci maddelerine dayanılarak yürürlüğe konulan “Kamu İdarelerince Hazırlanacak Stratejik Planlar ve Performans Programları ile Faaliyet Raporlarına İlişkin Usul ve Esaslar Hakkında Yönetmelik” hükümlerine göre Yıldırım Bilim ve Sanat Merkezi Stratejik Plan Ekibi tarafından hazırlanmıştır.

Kurumun Mevcut Durumu: Temel İstatistikler

Kurum Künyesi

Okulumuzun temel girdilerine ilişkin bilgiler Tablo 2'de yer almaktadır.

Tablo 1 Temel Bilgiler Tablosu-Kurum Künyesi

İli: BURSA		İlçesi: YILDIRIM			
Adres:	75.YIL MAH. KAPLANGAZI CADDESİ 2.YEŞİL SK. BELEDİYE HİZMET BİNASI BLOK NO 2 YILDIRIM / BURSA	Coğrafi Konum (link)	http://gg.gg/w9vtv		
Telefon Numarası:	02243421099	Faks Numarası:			
e- Posta Adresi:	767034@meb.k12.tr	Web sayfası adresi:	http://yildirimbilsem.meb.k12.tr		
Kurum Kodu:	767034	Öğretim Şekli:	İkili Eğitim Tam Gün/İkili Eğitim)		
Okulun hizmete giriş tarihi : 16/01/2017		Toplam Çalışan Sayısı	16		
Öğrenci Sayısı:	Kız	88	Öğretmen Sayısı	Kadın	3
	Erkek	98		Erkek	13
	Toplam	186		Toplam	16
Derslik başına düşen öğrenci sayısı	18,6	Şube başına düşen öğrenci sayısı			
Öğretmen başına düşen öğrenci sayısı	15,7	Şube başına 30'dan fazla öğrencisi olan şube sayısı	0		
Öğrenci başına düşen toplam gider miktarı	220 TL	Öğretmenlerin kurumdaki ortalama görev süresi	-		

SUNUŞ

Büyük bir hızla deęişen dönüşen ve gelişen dünyada, eğitim hizmeti veren kurumların da kendilerini yenilemesi ve geliştirmesi gerekmektedir. Kaynakları optimal kullanımı düşünüldüğünde bu gelişim; ihtiyaçlara cevap verebilecek nitelikte olmak zorundadır. Bu nedenle stratejik planlama süreci; kamu yönetimi ve kamu mali reformları çerçevesinde kurumların orta ve uzun vadede öncelikle hedeflerini belirlemesi, bütçe hazırlama konusunda kurum içi mali disiplinin sağlanarak kaynakların stratejik olarak kullanılması ve planın her aşamasının periyodik olarak izlenmesi süreçlerini kapsamaktadır. Yıldırım Bilim ve Sanat Merkezi olarak güçlü ve zayıf yönlerimizi belirleyip, ortaya çıkabilecek fırsatları en üst düzeyde yararlanmayı ve oluşabilecek tehdit ve krizlere karşı gerekli önlemleri zamanında ve etkili bir şekilde önlem almayı amaçlamaktayız. Kurumumuzun misyonu ve vizyonunu dikkate alarak temel ilkelerimizden ödün vermeden gerçekleştirmeye çalıştığımız eğitim-öğretim hizmetlerini en iyi şekilde yerine getirebilmek için tüm paydaşlarımızla birlikte beş yıllık stratejik planımız oluşturuldu. Planlamalar ışığında sunulacak hizmetlerin doğru ve etkili bir şekilde gerçekleştirilip gerçekleştirilemediğini izlemek amacıyla da yıllık gelişim planları hazırlanıp uygulanacaktır. Planın başarıyla uygulanması ile kurumumuzun daha başarılı olacağına inanıyor; planlama esnasında özverili bir şekilde üzerine düşen sorumlulukları yerine getiren tüm personelimize ve paydaşlarımıza teşekkür ediyorum.

**Yıldırım Bilim ve Sanat Merkezi
Müdürü**

Reşit ADA

İÇİNDEKİLER

İçindekiler

T.C.	I
SUNUŞ	IV
Tablolar Listesi	3
TANIMLAR	4
1.GİRİŞ VE STRATEJİK PLANIN HAZIRLIK SÜRECİ	6
2. DURUM ANALİZİ	8
2.1. Kurumsal Tarihçe	9
2.2 Uygulanmakta Olan Stratejik Planın Değerlendirilmesi	10
2.3.Yasal Yükümlülükler ve Mevzuat Analizi	11
2.4. Üst Politika Belgeleri Analizi	12
2.5. Faaliyet Alanları ile Ürün/Hizmetlerin Belirlenmesi	14
2.6.Paydaş Analizi	15
2.6.1. Paydaşların Tespiti	16
2.6.2. Paydaşların Önceliklendirilmesi.....	20
2.6.3. Paydaş Görüşlerinin Alınması ve Değerlendirilmesi	20
2.7. Kurum İçi Analiz	21
2.7.1. Kurum Kültürü Analizi	26
2.7.2. Fiziki Kaynak Analizi	27
2.7.4.Teknolojik Düzey	27
2.7.5. Mali Kaynaklar Kurumumuz.....	28
Gelir ve Gider Bilgisi	28
2.8.Çevre Analizi (PESTLE)	29
2.9.GZFT Analizi	30
2.9.1 Güçlü Yönler	30
2.9.2 Zayıf Yönler	31
2.9.3 Fırsatlar.....	32
2.9.4. Tehditler	33
2.10. Tespitler ve İhtiyaçların Belirlenmesi	33
3. GELECEĞE BAKIŞ	36
3.1. Misyon	36
3.2. Vizyon	36
3.3. Temel Değerler	36

3.4. Amaç ve Hedeflere İlişkin Mimari.....	37
Stratejik Amaç 1.....	38
Stratejik Hedef 1.1.	38
Stratejik Hedef 1.2.	38
Stratejik Amaç 2.....	40
Stratejik Hedef 2.1.	40
Stratejik Hedef 2.2.	41
Stratejik Hedef 2.3.	42
Stratejik Hedef 2.4.	43
Stratejik Amaç 3.....	44
Stratejik Hedef 3.1.	44
Stratejik Hedef 3.2.	45
Stratejik Hedef 3.3.	46
Stratejik Amaç 4.....	47
Stratejik Hedef 4.1.	47
Stratejik Hedef 4.2.	48
4.MALİYETLENDİRME.....	50
5. İZLEME VE DEĞERLENDİRME	52
EKLER.....	54
Ek 1. Öğretmen Paydaş Anketi.....	54
Ek2. Öğrenci Paydaş Anketi.....	56
Ek3. Veli Paydaş Anketi	58

Tablolar Listesi

Tablo 1 Temel Bilgiler Tablosu-Kurum Künyesi	III
Tablo 2 Yasal Yükümlülükler ve Mevzuat Analizi Tablosu	12
Tablo 3 Üst Politika Belgeleri Analizi.....	12
Tablo 4 Kurum Faaliyet Alanları ile Ürün/Hizmetleri.....	14
Tablo 5 Paydaş Tablosu	16
Tablo 6 Paydaş Etki Önem Derecesi.....	17
Tablo 7 Stratejik Plan Öğretmen Anket Sonuçları	18
Tablo 8 Stratejik Plan Öğrenci Anket Sonuçları.....	19
Tablo 9 Stratejik Plan Veli Anket Sonuçları.....	20
Tablo 10 Kurul ve Komisyonlar.....	22
Tablo 11 Okul Yerleşkesine İlişkin Bilgiler.....	23
Tablo 12 Branş Bazında Öğretmen Norm Mevcut İhtiyaç Sayıları	24
Tablo 13 Çalışan Bilgileri Tablosu	25
Tablo 14 Sınıflara Ait Öğrenci Bilgileri	25
Tablo 15 Okul Binasının Fiziki Durumu	27
Tablo 16 Teknolojik Kaynaklar Tablosu	28
Tablo 17 Yıllara Göre Gelir Gider Dağılımları	28
Tablo 18 Güçlü Yönler.....	30
Tablo 19 Zayıf Yönler	31
Tablo 20 Fırsatlar.....	32
Tablo 21 Tehditler.....	33
Tablo 22 Tespit ve İhtiyaçları Belirlenmesi	34
Tablo 23 Tahmini Maliyetler (TL)	50
Şekil 1 Teşkilat Şeması.....	21
Şekil 2 İzleme ve Değerlendirme Süreci	53

TANIMLAR

Eylem Planı: İdarenin stratejik planının uygulanmasına yönelik faaliyetleri, bu faaliyetlerden sorumlu ve ilgili birimler ile bu faaliyetlerin başlangıç ve bitiş tarihlerini içeren plandır.

Faaliyet: Belirli bir amaca ve hedefe yönelen, başlı başına bir bütünlük oluşturan, yönetilebilir ve maliyetlendirilebilir üretim veya hizmetlerdir.

Hazırlık Programı: Stratejik plan hazırlık sürecinin aşamalarını, bu aşamalarda gerçekleştirilecek faaliyetleri, bu aşama ve faaliyetlerin tamamlanacağı tarihleri gösteren zaman çizelgesini, bu faaliyetlerden sorumlu birim ve kişiler ile stratejik planlama ekibi üyelerinin isimlerini içeren ve stratejik planlama ekibi tarafından oluşturulan programdır.

Hedef Kartı: Amaç ve hedef ifadeleri ile performans göstergelerini, gösterge değerlerini, göstergelerin hedefe etkisini, sorumlu ve iş birliği yapılacak birimleri, riskleri, stratejileri, maliyetleri, tespitler ve ihtiyaçları içeren karttır.

Performans Göstergesi: Stratejik planda hedeflerin ölçülebilirliğini miktar ve zaman boyutuyla ifade eden araçlardır.

Stratejik Plan Değerlendirme Raporu: İzleme tabloları ile değerlendirme sorularının cevaplarını içeren ve her yıl şubat ayının sonuna kadar hazırlanan rapordur.

Stratejik Plan Genelgesi: Stratejik plan hazırlık çalışmalarını başlatan, Strateji Geliştirme Kurulu üyelerinin isimlerini içeren ve bakanlıklar ile bakanlıklara bağlı, ilgili ve ilişkili kuruluşlarda Bakan, diğer kamu idareleri ve mahalli idarelerde üst yönetici tarafından yayımlanan genelgedir.

Üst Politika Belgeleri: Kalkınma planı, hükümet programı, orta vadeli program, orta vadeli mali plan ve yıllık program ile idareyi ilgilendiren ulusal, bölgesel ve sektörel strateji belgeleridir.

BÖLÜM

1

STRATEJİK PLANLAMA HAZIRLAMA SÜRECİ



YILDIRIM BİLİM VE SANAT MERKEZİ

1.GİRİŞ VE STRATEJİK PLANIN HAZIRLIK SÜRECİ

Okulumuzun Strateji Geliştirme Kurulu; Merkez Müdürü, 1 Müdür Yardımcısı, Okul Aile Birliği Başkanı, 1 Okul Aile Birliği Yönetim Kurulu Üyesi ve 1 öğretmen olmak üzere toplam 5 kişiden oluşmaktadır.

Okulumuz Stratejik Plan Hazırlama Ekibi; okulumuzda 1 müdür yardımcısı bulunduğu müdür yardımcımızın başkanlığında hazırlık programındaki usul ve esaslara uygunluk sağlanması amacıyla stratejik yönetim süreci ile ilgili bilgi birikimine sahip öğretmenlerden 3 öğretmen üye ile 1 veli üye olmak üzere toplam 5 kişiden oluşmaktadır.

2024-2028 dönemi stratejik plan hazırlanması süreci Üst Kurul ve Stratejik Plan Ekibinin oluşturulması ile başlamıştır. Ekip tarafından oluşturulan çalışma takvimi kapsamında ilk aşamada durum analizi çalışmaları yapılmış ve durum analizi aşamasında paydaşlarımızın plan sürecine aktif katılımını sağlamak üzere paydaş anketi, toplantı ve görüşmeler yapılmıştır. Durum analizinin ardından geleceğe yönelim bölümüne geçilerek kurumumuzun amaç, hedef, gösterge ve eylemleri belirlenmiştir. Çalışmaları yürüten ekip ve kurul bilgileri altta verilmiştir.

Tablo 2 Strateji Geliştirme Kurulu ve Stratejik Planlama Ekibi Tablosu

Strateji Geliştirme Kurulu		Stratejik Planlama Hazırlık Ekibi	
Adı ve Soyadı	Unvanı	Adı ve Soyadı	Unvanı
Reşit ADA	Merkez Müdürü	Ali Ateş	Müdür Yardımcısı
Ali Ateş	Müdür Yardımcısı	Barış MEMİŞ	Öğretmen
Selami KÜÇÜK	Okul Aile Birliği Başkanı	Ömer TURAN	Öğretmen
Gülay ÖZGÜLER	Okul Aile Birliği Yönetim Kurulu Üyesi	Zülfü ALIMTERİN	Öğretmen
Mevlüt CANBİRDİ	Öğretmen	Ergün SEYFELİ	Veli

BÖLÜM

2

DURUM ANALİZİ



YILDIRIM BİLİM VE SANAT MERKEZİ

2. DURUM ANALİZİ

Stratejik planlama sürecinin ilk adımı olan durum analizi, kurumumuzun “neredeyiz?” sorusuna cevap vermektedir. Kurumumuzun geleceğe yönelik amaç, hedef ve stratejiler geliştirebilmesi için öncelikle mevcut durumda hangi kaynaklara sahip olduğu ya da hangi yönlerinin eksik olduğu ayrıca Kurumumuzun kontrolü dışındaki olumlu ya da olumsuz gelişmelerin neler olduğu değerlendirilmiştir. Dolayısıyla bu analiz kurumumuzun kendisini ve çevresini daha iyi tanımasına yardımcı olacak ve stratejik planın sonraki aşamalarından daha sağlıklı sonuçlar elde edilmesini sağlayacaktır. Durum analizi bölümünde, aşağıdaki hususlarla ilgili analiz ve değerlendirmeler yapılmıştır.

- Kurumsal tarihçe
- Uygulanmakta olan planın değerlendirilmesi
- Mevzuat analizi
- Üst politika belgelerinin analizi
- Faaliyet alanları ile ürün ve hizmetlerin belirlenmesi
- Paydaş analizi
- Kuruluş içi analiz
- Dış çevre analizi (Politik, ekonomik, sosyal, teknolojik, yasal ve çevresel analiz)
- Güçlü ve zayıf yönler ile fırsatlar ve tehditler (GZFT) analizi
- Tespit ve ihtiyaçların belirlenmesi

2.1. Kurumsal Tarihçe

Bilim ve Sanat Merkezi Millî Eğitim Bakanlığı Özel Eğitim ve Rehberlik Danışma Hizmetleri Genel Müdürlüğüne bağlı bir özel eğitim kurumudur.

Bilim Sanat Merkezi, ilköğretim ve ortaöğretim kurumlarına devam eden üstün veya özel yetenekli öğrencilerin örgün eğitim kurumlarındaki eğitimlerini aksatmayacak şekilde bireysel yeteneklerinin farkında olmalarını ve kapasitelerini geliştirerek en üst düzeyde kullanmalarını sağlamak amacıyla açılmıştır.

Yıldırım Bilim ve Sanat Merkezi, üstün yetenekli çocuklara yönelik eğitim veren ve Türkiye genelinde sayıları 228 olan resmi özel eğitim kurumlarından biri olup Bursa ili Yıldırım İlçesinde, Yıldırım Belediye Meclisinin 04.09.2019 tarihli ve 314 sayılı kararında mülkiyeti Yıldırım Belediyesine ait 75.Yıl Mahallesi 4104 ada 17 sayılı 817,65 m2 sahali parsel üzerinde bulunan taşınmazın 5393 sayılı Belediye Kanununun 75. Maddesinin (d) bendi gereğince Yıldırım İlçe Milli Eğitim Müdürlüğüne tahsis edilen binada, Bursa Valiliği İl Milli Eğitim Müdürlüğü'nün 23.10.2019 tarihli ve 75455568-105.01.E.20823072 sayılı teklifi ve Sayın Milli Eğitim Bakanımızın 14.01.2020 tarih, 54547810-105.01-E.973641 sayılı OLURU ile açılmıştır. Merkezimiz 2021- 2022 Eğitim öğretim yılından itibaren Bursa ilinde Yıldırım, Gürse ve Kestel ilçelerinden Millî Eğitim Bakanlığınca oluşturulan öğrenci tanılama komisyonunun yaptığı değerlendirmeler sonucunda Genel yetenek, müzik ve görsel sanatlar alanlarında merkezimize kayıt hakkı kazanan 47 öğrenci ile eğitim öğretime başlamış olup 2023-2024 eğitim öğretim yılında 186 öğrenci ile devam etmektedir.

2.2 Uygulanmakta Olan Stratejik Planın Değerlendirilmesi

Kurumumuz 2021-2022 yılından itibaren eğitim öğretim faaliyetlerine başlamıştır. Bu tarihten itibaren uygulanmakta olan stratejik planın değerlendirilmesi, planın uygulandığı dönem olan 2019-2023 dönemi içinde bulunmaktadır. Bu plana ilişkin hedef ve göstergeler bazında gerçekleşme düzeyi ile başarı ve başarısızlık nedenleri incelenmiştir. Hazırlanacak olan 2024-2028 stratejik planında yer alacak amaç, hedef, performans göstergesi ve stratejiler ile faaliyetlerin doğru bir çerçevede belirlenmesi öncelik arz etmektedir.

Kurumumuz eğitim-öğretim faaliyetlerine başladıktan sonra yapılan stratejik planımız 2021-2023 Stratejik Planı; stratejik plan hazırlık süreci, durum analizi, geleceğe yönelim, maliyetlendirme ile izleme ve değerlendirme olmak üzere beş bölümden oluşmuştur. Bunlardan izleme ve değerlendirme faaliyetlerine temel teşkil eden stratejik amaç, stratejik hedef, performans göstergesi ve stratejilerin yer aldığı geleceğe yönelim bölümlerinden oluşmuştur.

Planımızın söz konusu "Geleceğe Yönelim" bölümünde 4 stratejik amaç 11 stratejik hedef, 26 performans göstergesi (alt göstergeler dâhil) ve 30 stratejiye yer verilmiştir. Bunlarla ilgili göstergeler değerlendirildiğinde aşağıdaki hususlar ön plana çıkmıştır.

Birinci temaya ait olan eğitim ve öğretime erişim teması, okullaşma ve okul terki, devam ve devamsızlık, okula uyum ve oryantasyon, özel eğitime ihtiyaç duyan bireylerin eğitime erişimi, yabancı öğrencilerin eğitime erişimi ve hayatboyu öğrenme kapsamında yürütülen faaliyetlerin ele alındığı temadır. Bu temada iki stratejik amaçtan biri olan Billim ve Sanat Eğitim Merkezimize yerleşen öğrencilerimizin merkezimize uyumları ve devamlılığı sağlanmasıdır. Diğer ise Kurumumuzda eğitim almaya hak kazanmış öğrencilerin uyum ve devamsızlık sorunları giderilmesidir. 2023-2024 eğitim öğretim yılında destek-2 grubumuzdan bir öğrenci sürekli devamsızlık yapmıştır. ÖYG grubundan ise iki öğrenci devamsızlık yapmıştır.

İkinci temaya ait olan eğitim ve öğretimde kalitenin artırılması başlığı esas olarak eğitim ve öğretim faaliyetinin hayata hazırlama işlevinde yapılacak çalışmalarını kapsamaktadır. Bu kapsamda gerçekleştirilen 2021-2023 uyum programını tamamlayan öğrenci sayımız 197 kişidir. Yüzü aşkın sayıda ulusal ve uluslararası etkinliklere katılan proje, makale, metin ve bildiri sunumu sayımız vardır. Ayrıca kurumumuzda yapılan bilimsel ve sanatsal gezi, sergi, fuar sayıları, toplumsal sorumluluk ve gönüllülük programları hedeflendiği gibi gerçekleşmiştir. Öğrencilerin ilgi ve istekleri doğrultusunda kurumumuzda

yeterli sayıda atölye açılmıştır. Rehberlik servisinde ihtiyaçlar çerçevesinde seminer vb. etkinlikler düzenlenmiştir. Resim sergileri ve müzik konserleri gerçekleştirilmiştir. Velilere yönelik eğitimler planlandığı gibi gerçekleştirilmiştir.

Üçüncü temaya ait olan kurumsal kapasitenin artırılması temasında ise yapılan çalışmalar; uluslararası etkinliklerde proje çalışmaları yapılmıştır. Özel yeteneklerle ilgili seminerlere, çalıştayları katılım gösterilmiştir. Makaleler ve bildiriler yayınlanmıştır. İlimizdeki diğer bilim ve sanat kurumları ziyaret edilmiştir.

2020 yılının mart ayında yaşanan COVID-19 salgını nedeniyle hizmet içi eğitimlerin ve öğretmenlerin kişisel ve mesleki gelişimleri amacıyla düzenlenen eğitimlerin neredeyse tamamı uzaktan eğitimle alınmıştır.

Bu kapsamda alınan eğitim sayısı ve katılan öğretmen sayısı geçtiğimiz plan dönemine göre çok daha fazla olmuştur. Bir kısmı çevrimiçi olarak gerçekleştirilen planlı eğitimlerin bir kısmı da iptal edilmek zorunda kalmıştır. Görevlendirilen öğretmen sayısı bir kişi olup İngilizce branşındadır. 6 Şubat 2023 tarihinde Kahramanmaraş merkezli gerçekleşen deprem dolayısıyla zarar gören 11 ilden şehrimize gelen depremzedeler uygulama otelleri ve okul pansiyonlarına yerleştirilmiştir. İhtiyaç duyan depremzedelere rehberlik öğretmenimiz hayat boyu öğrenme çalışmaları kapsamında psiko-sosyal destek vermiştir. Öğretmen ve velilerimizle işbirliği içinde depremzede ailelere sosyal yardımlarda bulunulmuştur.

2.3.Yasal Yükümlülükler ve Mevzuat Analizi

Bilim ve Sanat Merkezleri, MEB Özel Eğitim Rehberlik ve Danışma Hizmetleri Genel Müdürlüğü bünyesinde açılmıştır.

Yasal dayanakları aşağıdaki Tablo 3' te gösterilmektedir.

Tablo 2 **Yasal Yükümlülükler ve Mevzuat Analizi Tablosu**

Sıra No	Referans Kaynağının Adı
1	1739 sayılı Milli Eğitim Temel Kanunu
2	222 sayılı İlköğretim ve Eğitim Kanunu
3	3797 sayılı Millî Eğitim Bakanlığının Teşkilat ve Görevleri hakkında Kanunu
4	4306 sayılı İlköğretim ve Eğitim Kanunu
5	5378 sayılı Özürlüler ve Bazı Kanun ve Kanun Hükmünde Kararnamelerde Değişiklik Yapılması Hakkında Kanun
6	573 sayılı Özel Eğitim Hakkında Kanun Hükmünde Kararname
7	Millî Eğitim Bakanlığı Okul Öncesi Eğitim Kurumları Yönetmeliği ile Özel Eğitim Hizmetleri
8	Bilim Sanat Merkezleri Yönergesi

2.4. Üst Politika Belgeleri Analizi

Tablo 3 **Üst Politika Belgeleri Analizi**

Üst Politika Belgeleri	İlgili Bölüm/Referans	Verilen Görev/ İhtiyaçlar
5018 sayılı Kamu Mali Yönetimi ve Kontrol Kanunu	9.Madde, 41.Madde	Kurum Faaliyetlerinde bütçenin etkin ve verimli kullanımı Stratejik Plan Hazırlama İzleme ve Değerlendirme Çalışmaları
30344 sayılı Kamu İdarelerinde Stratejik Plan Hazırlamaya İlişkin Usul ve Esaslar Hakkında Yönetmelik	Tümü	3 yıllık hedefleri içeren Stratejik Plan hazırlanması

(26 Şubat 2018)		
MEB 12. Kalkınma Plan Politika Önerileri	Önerilen politikalar	Hedef ve Stratejilerin Belirlenmesi
MEB Kalite Çerçevesi	Tümü	Hedef ve Stratejilerin Belirlenmesi
MEB 2023 Bütçe Yılı Sunuşu	Tümü	Bütçe çalışmaları
Öğretmen Strateji Belgesi	Tümü	Hedef ve Stratejilerin Belirlenmesi
2022-2023 MEB İstatistikleri	Örgün Eğitim İstatistikleri	Hedef ve Göstergelerin Belirlenmesi
Kamu İdareleri İçin Stratejik Plan Hazırlama Kılavuzu	Tümü	5 yıllık hedefleri içeren Stratejik Plan hazırlanması
MEB 2024-2028 Stratejik Planı	Tümü	MEB Politikaları Konusunda Taşra Teşkilatına Rehberlik
Kamu İdarelerince Hazırlanacak Performans Programları Hakkında Yönetmelik	Tümü	5 yıllık kurumsal hedeflerin Her bir mali yıl için ifade edilmesi
Kamu İdarelerince Hazırlanacak Faaliyet Raporu Hakkında Yönetmelik	Tümü	Her bir mali yıl için belirlenen hedeflerin gerçekleşme durumlarının tespiti, raporlanması
Bursa İl Milli Eğitim Müdürlüğü 2024- 2028 Stratejik Planı	Tümü	Amaç, hedef, göstergede stratejilerin belirlenmesi
Yıldırım İlçe Milli Eğitim Müdürlüğü 2024- 2028 Stratejik Planı	Tümü	Amaç, hedef, göstergede stratejilerin belirlenmesi

2.5. Faaliyet Alanları ile Ürün/Hizmetlerin Belirlenmesi

Tablo 4 **Kurum Faaliyet Alanları ile Ürün/Hizmetleri**

Faaliyet Alanı	Ürün/Hizmetler
Eğitim-Öğretim Hizmetleri	1.Eğitim-öğretim iş ve işlemleri 2. Ders Dışı Faaliyet İş ve İşlemleri 3. Özel Eğitim Hizmetleri 4. Kurum Teknolojik Alt yapı Hizmetleri 5. Anma ve Kutlama Programlarının Yürütülmesi 6. Sosyal, Kültürel, Sportif Etkinlikler 7. Öğrenci İşleri (kayıt, nakil, ders programları vb.) 8. Zümre Toplantılarının Planlanması ve Yürütülmesi
Bilimsel Kültürel, Sanatsal ve Sportif Faaliyetler	1. TÜBİTAK Projeleri 2. TEKNOFEST Projeleri 3. ERASMUS Projeleri 4. Matematik Olimpiyatları 5.Resim Sergileri 6.Diğer Ulusal ve Bölgesel Projeler
Ölçme ve Değerlendirme	1.Öğrencilerin üst düzey zihinsel özelliklere sahip olma durumlarının belirlenmesi Gerekli durumlarda oluşturulacak başvuru merkezleri ve 2.BİLSEM sınav koordinatörlüklerinin koordinasyonunun sağlanması, BİLSEM sınavlarında görev alacak personelin belirlenmesi ve bu kişilere gerekli hizmet içi eğitimlerin verilmesi
Araştırma, Geliştirme Proje ve Protokoller	1. İlgili kurum, kuruluş ve sivil toplum örgütleri ile özel eğitim ihtiyacı olan bireylerin eğitime yönelik yapılacak iş birliği protokollerine ilişkin iş ve işlemlerin yürütülmesi 2. Öğretmenlerin meslek öncesi ve meslek içi eğitimleri ile mesleki gelişim süreci uygulamalarının iyileştirilmesi ve geliştirilmesine yönelik araştırma geliştirme faaliyetleri ile

	<p>proje çalışmalarının yapılması</p> <p>3. Eğitim ve öğretimin geliştirilmesine yönelik araştırma ve geliştirme faaliyetlerinin yürütülmesi</p> <p>4. Patent, faydalı model, marka ve tasarım tescili almış ürünlerle ilgili sanayi kuruluşları ile iş birliği yapılması ve kurumlarımızda patent, faydalı model, marka, tasarım tescil sayısını sürekli artırarak her yıl tescil alınan ürünlerin ticarileşmesinin sağlanması</p>
Yönetim ve Denetim ve Rehberlik	<p>1. Kurumların Teftiş ve Denetimi</p> <p>2. Öğretmenlere Rehberlik ve İşbaşında Yetiştirme Hizmetleri</p> <p>3. Ön İnceleme, İnceleme ve Soruşturma Hizmetleri</p>
İnsan Kaynakları Yönetimi	<p>1. Personel Özlük İşlemleri</p> <p>2. Norm Kadro İşlemleri</p> <p>3. Hizmet içi Eğitim Faaliyetleri</p>
Fiziki ve Teknolojik Altyapı	<p>1. Kurum Güvenliğinin Sağlanması</p> <p>2. Taşınır Mal İşlemleri</p> <p>3. Temizlik, Güvenlik, Isıtma, Aydınlatma Hizmetleri</p> <p>4. Evrak Kabul, Yönlendirme ve Dağıtım İşlemleri</p> <p>5. Sivil Savunma İşlemleri</p>
Halkla İlişkiler	<p>1. Bilgi Edinme Başvurularının Cevaplanması</p> <p>2. Protokol İş ve İşlemleri</p> <p>3. Basın, Halk ve Ziyaretçilerle İlişkiler</p> <p>4. Okul-Aile İş birliği</p>

2.6. Paydaş Analizi

Yıldırım Bilim ve Sanat Merkezi Stratejik Planlama Ekibi olarak planımızın hazırlanması aşamasında katılımcı bir yapı oluşturmak için ilgili tarafların görüşlerinin alınması ve plana dâhil edilmesi gerekli görülmüş ve bu amaçla paydaş analizi çalışması yapılmıştır. Ekibimiz tarafından iç ve dış paydaşlar belirlenmiş ve bunların önceliklerinin tespiti yapılmıştır.

Paydaş görüş ve beklentileri SWOT (GZFT) Analizi Formu, Çalışan Memnuniyeti Anketi,

Öğrenci Memnuniyeti Anketi, Veli Anketi Formu kullanılmaktadır. Aynı zamanda öğretmenler kurulu toplantıları, zümre toplantıları gibi toplantılarla görüş ve beklentiler tutanakla tespit edilmektedir. Okulumuz bünyesinde değerlendirilmektedir.

2.6.1. Paydaşların Tespiti

Kurumumuzun iç ve dış paydaşlarının tespiti aşağıdaki tabloda işaretlenmiştir

Tablo 5 **Paydaş Tablosu**

Paydaş adı	İç paydaş	Dış paydaş
Bursa İl Milli Eğitim Müdürlüğü		X
Yıldırım Kaymakamlığı		X
Yıldırım İlçe Milli Eğitim Müdürlüğü		X
Bursa İli Bilim ve Sanat Merkezleri		X
Merkez Müdürümüz	X	
Öğretmenlerimiz	X	
Öğrencilerimiz	X	
Velilerimiz	X	
Yardımcı Personelimiz	X	
Diğer Eğitim Kurumları		X
İlçe Belediye Başkanlığı		X
Sivil Toplum Kuruluşları		X
İlçe Emniyet Müdürlüğü		X
İlçe Toplum Sağlığı Merkezi		X
Muhtarlık		X
Özel Sektör Kuruluşları		X
Diğer Kurum ve Kuruluşlar		X

Tablo 67 Paydaş Etki Önem Derecesi

Paydaş adı	İç paydaş	Dış paydaş	Önem Derecesi	Etki Derecesi	Önceliği
Bursa İl Millî Eğitim Müdürlüğü		X	5	5	5
Yıldırım Kaymakamlığı		X	5	5	5
Yıldırım İlçe Millî Eğitim Müdürlüğü		X	5	5	5
Bursa İli Bilim ve Sanat Merkezleri		X	4	4	4
Merkez Müdürümüz	X		5	5	5
Öğretmenlerimiz	X		5	5	5
Öğrencilerimiz	X		5	5	5
Velilerimiz	X		5	5	5
Yardımcı Personelimiz	X		5	5	5
Diğer Eğitim Kurumları		X	3	3	3
İlçe Belediye Başkanlığı		X	3	3	3
Sivil Toplum Kuruluşları		X	3	3	3
İlçe Emniyet Müdürlüğü		X	2	2	2
İlçe Toplum Sağlığı Merkezi		X	2	2	2
Muhtarlık		X	2	2	2
Özel Sektör Kuruluşları		X	2	2	2
Diğer Kurum Ve Kuruluşlar		X	2	2	2

Tablo 7 **Stratejik Plan Öğretmen Anket Sonuçları**

Soru Numarası	MADDELER	Katılma Derecesi Yüzde
1	Okulumuzda alınan kararlar, çalışanların katılımıyla alınır.	% 100
2	Kurumdaki tüm duyurular çalışanlara zamanında iletilir.	% 100
3	Her türlü ödüllendirmede adil olma, tarafsızlık ve objektiflik esastır.	% 93
4	Kendimi, okulun değerli bir üyesi olarak görürüm.	% 100
5	Çalıştığım okul bana kendimi geliştirme imkânı tanımaktadır.	% 94
6	Okul, teknik araç ve gereç yönünden yeterli donanıma sahiptir.	% 50
7	Okulda çalışanlara yönelik sosyal ve kültürel faaliyetler düzenlenir.	% 100
8	Okulda öğretmenler arasında ayırım yapılmamaktadır.	% 100
9	Okulumuzda yerelde ve toplum üzerinde olumlu etki bırakacak çalışmalar yapmaktadır.	% 94
10	Yöneticilerimiz, yaratıcı ve yenilikçi düşüncelerin üretilmesini teşvik etmektedir.	% 100
11	Yöneticiler, okulun vizyonunu, stratejilerini, iyileştirmeye açık alanlarını vs. çalışanlarla paylaşır.	% 94
12	Okulumuzda sadece öğretmenlerin kullanımına tahsis edilmiş yerler yeterlidir.	% 60
13	Alanıma ilişkin yenilik ve gelişmeleri takip eder ve kendimi güncellerim.	% 85

Tablo 8 **Stratejik Plan Öğrenci Anket Sonuçları**

Soru Numarası	MADDELER	Katılma Derecesi Yüzde
1	Öğretmenlerimle ihtiyaç duyduğumda rahatlıkla görüşebilirim.	% 95
2	Okul müdürü ile ihtiyaç duyduğumda rahatlıkla konuşabiliyorum.	% 90
3	Okulun rehberlik servisinden yeterince yararlanabiliyorum.	% 95
4	Okula ilettiğimiz öneri ve isteklerimiz dikkate alınır.	% 85
5	Okulda kendimi güvende hissediyorum.	% 95
6	Okulda öğrencilerle ilgili alınan kararlarda bizlerin görüşleri alınır.	% 85
7	Öğretmenler yeniliğe açık olarak derslerin işlenişinde çeşitli yöntemler kullanmaktadır.	% 90
8	Derslerde konuya göre uygun araç gereçler kullanılmaktadır.	% 90
9	Teneffüslerde ihtiyaçlarımı giderebiliyorum.	% 80
10	Okulun içi ve dışı temizdir.	% 95
11	Okulun binası ve diğer fiziki mekânlar yeterlidir.	% 65
12	Okulumuzda yeterli miktarda sanatsal ve kültürel faaliyetler düzenlenmektedir.	% 85

Tablo 9 **Stratejik Plan Veli Anket Sonuçları**

Soru Numarası	MADDELER	Katılma Derecesi Yüzde
1	İhtiyaç duyduğumda okul çalışanlarıyla rahatlıkla görüşebiliyorum.	% 93
2	Bizi ilgilendiren okul duyurularını zamanında öğreniyorum.	% 100
3	Öğrencimle ilgili konularda okulda rehberlik hizmeti alabiliyorum.	% 95
4	Okula ilettiğim istek ve şikâyetlerim dikkate alınıyor.	% 87
5	Öğretmenler yeniliğe açık olarak derslerin işlenişinde çeşitli yöntemler kullanmaktadır.	% 94
6	Okulda yabancı kişilere karşı güvenlik önlemleri alınmaktadır.	% 75
7	Okulda bizleri ilgilendiren kararlarda görüşlerimiz dikkate alınır.	% 95
8	E-Okul Veli Bilgilendirme Sistemi ile okulun internet sayfasını düzenli olarak takip ediyorum.	% 71
9	Çocuğumun okulunu sevdiğini ve öğretmenleriyle iyi anlaştığını düşünüyorum.	% 95
10	Okul, teknik araç ve gereç yönünden yeterli donanıma sahiptir.	% 60
11	Okul her zaman temiz ve bakımlıdır.	% 90
12	Okulun binası ve diğer fiziki mekânlar yeterlidir.	% 26
13	Okulumuzda yeterli miktarda sanatsal ve kültürel faaliyetler düzenlenmektedir.	% 70

2.6.2. Paydaşların Önceliklendirilmesi

Analizi kapsamında stratejik plan hazırlama ekibi olarak öğrenci öğretmen ve veliler değerlendirilmiştir.

2.6.3. Paydaş Görüşlerinin Alınması ve Değerlendirilmesi

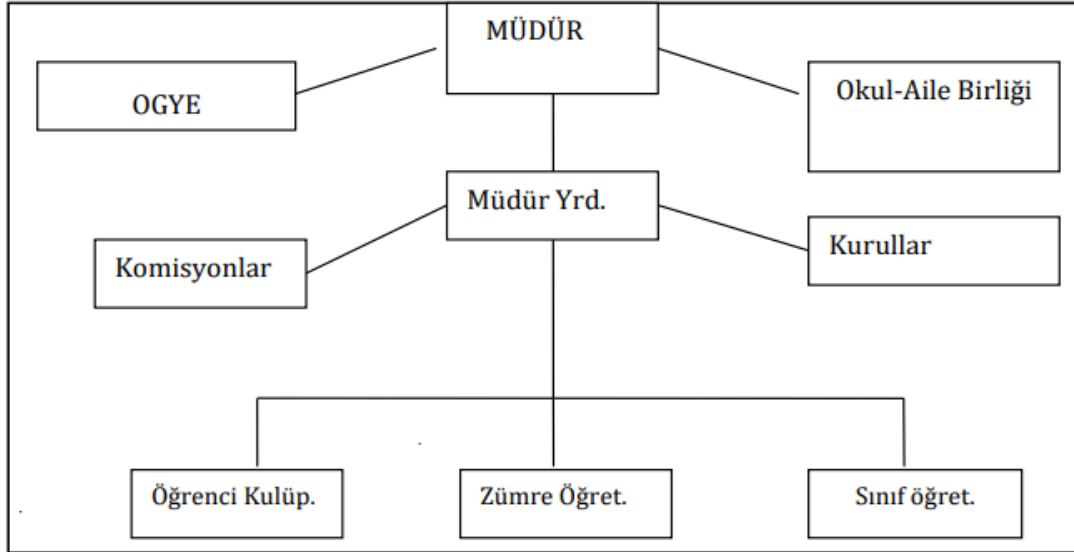
Stratejik Plan “Durum Analizi” çalışmaları kapsamında paydaşlarımızla bir dizi çalışma yapılarak dilek, öneri ve beklentileri alınmıştır. İlçe Milli Eğitim Müdürlüğü yöneticileri, diğer eğitim kurumlarının yöneticileri gibi dış paydaşlarımızdan mülakat yöntemiyle; öğrenci,

öğretmen, veli, yönetici ve personelden oluşan iç paydaşlarımızdan ise toplantı ve anket yöntemleri ile 1 yönetici ve 1 personel katılım sağlamıştır.

2.7. Kurum İçi Analiz

Bursa ili Yıldırım İlçesinde, Yıldırım Belediye Meclisinin 04.09.2019 tarihli ve 314 sayılı kararında mülkiyeti Yıldırım Belediyesine ait 75.Yıl Mahallesi 4104 ada 17 sayılı 817,65 m² sahali parsel üzerinde bulunan taşınmazın 5393 sayılı Belediye Kanununun 75. Maddesinin (d) bendi gereğince Yıldırım İlçe Milli Eğitim Müdürlüğüne tahsis edilen binada, Bursa Valiliği İl Milli Eğitim Müdürlüğü'nün 23.10.2019 tarihli ve 75455568-105.01.E.20823072 sayılı teklifi ve Sayın Milli Eğitim Bakanımızın 14.01.2020 tarih, 54547810-105.01-E.973641 sayılı OLURU ile açılmıştır. Kurumda bir adet resim, bir adet müzik atölyesi, bir adet uzay ve havacılık atölyesi, bir adet drama atölyesi, bir adet fen laboratuvarları, bir adet bilişim sınıfı olmak üzere toplamda 10 birimimiz vardır. Okulumuzda 186 öğrenci, 15 öğretmen ve 2 idareci ve 1 yardımcı personel bulunmaktadır.

Şekil 1 **Teşkilat Şeması**



Tablo 10 **Kurul ve Komisyonlar**

Kurul /Komisyon Adı	Görevleri
Satın Alma	Satın alma komisyonu, ihtiyaç duyulan ilköğretim kurumlarında müdür veya müdür yardımcısının başkanlığında okul müdürlüğünce yapılacak satın alma işlerini düzenlemek ve yürütmek üzere öğretmenler kurulunda seçilecek üç öğretmen ve muhasebeden sorumlu bir memurdan oluşturulur.
Okul aile birliği denetleme kurulu	Okul-Aile Birliği Denetleme Kurulu; genel kurulca seçilen bir veli ve öğretmenler kurulunca seçilen iki öğretmen olmak üzere üç asıl ve üç yedek üyeden oluşur. Asıl üyeler genel kuruldan sonraki ilk hafta içinde toplanır. Üyeler arasından bir başkan seçerek görev ve iş bölümü yapar.
Muayene ve kabul komisyonu	Bu komisyon, müdür başyardımcısı veya müdür tarafından görevlendirilecek bir müdür yardımcısının başkanlığında öğretmenler kurulunca bir yıl için seçilen bir öğretmen, varsa ambar memuru, taşınır mal kayıt ve kontrol memuru, sağlık personeli ve bir nöbetçi öğretmenden oluşur. Ana sınıfı bulunan okullarda okul öncesi öğretmenlerinden de bu komisyona bir üye seçilir.
Okullarda şiddetin önlenmesi çalışma ekibi	Müdür, okul/kurum çalışma ekibini oluşturarak çalışmaların aksamaması için ihtiyaç duyulan personeli Millî Eğitim Müdürlüğüne bildirecektir.

Kurumumuz Bina ve Alanları

Kurumumuzun binası ile açık ve kapalı alanlarına ilişkin temel bilgiler Tablo 12'de yer almaktadır.

Tablo 11 **Okul Yerleşkesine İlişkin Bilgiler**

Okul Bölümleri		Özel Alanlar	Var	Yok
Okul Kat Sayısı	2	Çok Amaçlı Salon		x
Derslik Sayısı	7	Çok Amaçlı Saha		x
Derslik Alanları (m2)	25	Kütüphane	x	
Kullanılan Derslik Sayısı	7	Fen Laboratuvarı	x	
Şube Sayısı		Bilgisayar Laboratuvarı	x	
İdari Odaların Alanı (m2)	40m ²	İş Atölyesi		x
Öğretmenler Odası (m2)	24m ²	Beceri Atölyesi		x
Okul Oturum Alanı (m2)		Pansiyon		x
Okul Bahçesi (Açık Alan)(m2)	40m ²			
Okul Kapalı Alan (m2)				
Sanatsal, bilimsel ve sportif amaçlı toplam alan (m ²)	24m ²			
Kantin (m2)	0			
Tuvalet Sayısı	7			
Diğer (.....)				

Tablo 12 **Branş Bazında Öğretmen Norm Mevcut İhtiyaç Sayıları**

Sıra	Branş	Norm	Mevcut	İhtiyaç
1	Sınıf öğretmenliği	1	1	
2	İngilizce öğretmenliği	1	0	
3	Görsel sanatlar	1	1	
4	Bilişim teknolojileri	1	1	
5	Kimya ve kimya teknolojisi	1	0	
6	Biyoloji	1	0	
7	Coğrafya	1	0	
8	Felsefe	1	0	
9	Türkçe	1	1	
10	Tarih	1	0	
11	Uçak Gövde- motor	1	1	
12	Uçak elektriği	1	0	
13	Fen bilimleri	1	1	
14	Müzik	1	1	
15	Rehberlik	1	1	
16	İlköğretim matematik	1	1	
17	Matematik	1	1	
18	Türk dili ve edebiyatı	1	1	
19	Sosyal bilgiler	1	0	

Çalışan Bilgileri

Kurumumuzun çalışanlarına ilişkin bilgiler Tablo 14'te belirtilmiştir.

Tablo 13 **Çalışan Bilgileri Tablosu**

Unvan	Erkek	Kadın	Toplam
Sınıf Öğretmeni	1	0	1
Branş Öğretmeni	11	1	13
Rehber Öğretmen	0	1	1
İdari Personel	2	0	0
Yardımcı Personel	1	0	1
Güvenlik Personeli	0	0	0
Toplam Çalışan Sayıları	15	2	16

Sınıf ve Öğrenci Bilgileri

Kurumumuzda yer alan grupların öğrenci sayıları Tablo 12'de verilmiştir.

Tablo 14 **Sınıflara Ait Öğrenci Bilgileri**

SINIFI	Kız	Erkek	Toplam
DESTEK GRUBU	40	64	104
BİREYSEL YETENEKLERİ FARK ETTİRME(BYF) GRUBU	29	24	53
ÖZEL YETENEKLERİ GELİŞTİRME(ÖYG) GRUBU	19	9	28
PROJE GRUBU	1	0	1
TOPLAM ÖĞRENCİ SAYISI	89	97	186

2.7.1. Kurum Kültürü Analizi

Merkezimiz faaliyet alanlarına ilişkin hizmetler kurumumuzdaki tüm çalışanlar tarafından iş birliği ve koordinasyon içerisinde yürütülmektedir. Yöneticilerimiz, eğitim faaliyetleri ile ilgili herhangi bir sorun yaşandığında veya bir ihtiyacın projelendirilerek çözülmesi gerektiğinde sürecin her aşamasında öğretmenlerimizin ve personelimizin görüş ve önerilerine başvurmaktadır. İletişim yöntemleri çoğunlukla yüz yüze toplantı ve bireysel görüşmeler şeklinde olmakla birlikte resmi yazışma sistemi olan Doküman Yönetim Sistemi de etkin olarak kullanılmaktadır. Kurumumuzun resmi internet sitesi ve kurumsal elektronik posta adresimiz aktif olarak kullanılmaktadır. Öğretmenlerimizin her biri kişisel ve mesleki açıdan farklı yeterliliklere sahiptir. Sunulan hizmetin türüne, niteliğine ve mesleki yeterliliğe göre şekillendirilmektedir. Yöneticiler tarafından öğretmenlerimize eğitim faaliyetlerinde yeteri kadar serbestlik alanı bırakılmaktadır. Bu durum öğretmenlerimizin daha verimli olmasını ve kendilerini güvende hissetmelerini sağlamaktadır. Hizmetlerimiz tüm paydaşlarımızın erişebileceği şeffaf bir şekilde sunulmaktadır. Öğrenci velilerimizin eğitim faaliyetlerine mümkün olduğu kadar aktif katılımları sağlanmaktadır. Ancak genelde orta düzeyde ve geçici istihdam şeklinde meslek gruplarında hizmet veren velilerimiz çoğunlukta olduğundan kadın velilerimizin faaliyetlere katılımı daha fazladır. Bu durum okulumuz tarafından avantaja dönüştürülerek velilerimizin bilgi ve becerilerinden üst düzeyde faydalanabileceğimiz bir organizasyon sistemi oluşturulmuştur. Okulumuzun 2024-2028 Stratejik Planının hazırlık çalışmaları, çalışma takvimine uygun olarak başlatılmıştır ve sistematik olarak devam ettirilmektedir. Personelimiz stratejik yönetim süreci hakkında yeterli bilgi birikimine sahiptir. Bu durum stratejik plan hazırlama çalışmalarının sahiplenilmesine ve sağlıklı bir şekilde yürütülmesine olanak sunmaktadır.

2.7.2. Fiziki Kaynak Analizi

Tablo 15 *Okul Binasının Fiziki Durumu*

Sıra	Kullanım Alanı/ Türü	Bina Sayısı	Kapasite
1	Hizmet Binası	1	Yeterli
2	Personel Lojmanı	0	0
3	Spor Salonu	0	0
4	Kütüphane	1	Yeterli
5	Bilişim Sınıfı	1	Yeterli
6	Yemekhane	0	
7	Kantin	0	
8	Engelli Asansörü	1	
9	Engelliler Platformu	1	
10	Okul Bahçesi	1	Yetersiz
11	Öğretmenler Odası	1	Yeterli
12	Mutfak	1	Yeterli
13	İhata Duvarı	1	Yeterli
14	Müzik Sınıfı	1	Yeterli
15	Drama Sınıfı	1	Yeterli
16	Resim Sınıfı	1	Yeterli

2.7.4. Teknolojik Düzey

Kurumumuzda görevlendirme Bilişim ve Teknolojileri öğretmenimiz bulunmaktadır. Bilişim Teknolojileri sınıfında öğrencilerin kullanımına tahsis edilmiştir. 9 adet bilgisayar haricinde tüm idari bilimlerde internet bağlantısı ve bilgisayar bulunmaktadır. Okulumuzun her bölümünde internet erişimi mümkündür. Fakat bazı sınıflarda internet erişimi mümkün değildir. Tüm sınıflarımızda akıllı tahta mevcuttur. Öğrencilerimiz EBA gibi platformları aktif olarak kullanabilmektedir. Bunun dışında öğrenci işleri, öğretmen işleri, maaş işlemleri, rehberlik işlemleri ve yazışmalar bilgisayar üzerinden yapılmaktadır.

Donanım ve Teknolojik Kaynaklarımız

Teknolojik kaynaklar başta olmak üzere okulumuzda bulunan çalışır durumdaki donanım malzemesine ilişkin bilgiye Tablo 6'da yer verilmiştir.

Tablo 16 **Teknolojik Kaynaklar Tablosu**

Akıllı Tahta Sayısı	8	TV Sayısı	1
Masaüstü Bilgisayar Sayısı	12	Yazıcı Sayısı	4
Taşınabilir Bilgisayar Sayısı	2	Fotokopi Makinası Sayısı	1
Projeksiyon Sayısı	4	İnternet Bağlantı Hızı	24mbps

2.7.5. Mali Kaynaklar Kurumumuz

Yıldırım Ortaokulunda hizmet vermektedir bu nedenle kurumumuza ait bir kantin bulunmamaktadır. Kantin adı altında bir gelir elde edilmemektedir. Kaynakları arttırmak için Okul Aile Birliği çalışmaları, kermesler, yıl sonu etkinlikleri düzenlenebilir. Bunun dışında hayırsever vatandaşlar ve sponsorlar aracılığı ile kaynaklar artırılabilir. Okulumuz binası ısı yalıtımlı olup ısınma konusunda yeterli tasarruf yapılmaktadır. Bunun dışında özellikle elektrik ve su kullanımı konusunda tasarruf elde edilebilir. Geri dönüşüm kutularının aktif olarak kullanılması ek kaynak imkânı sağlayacaktır.

Gelir ve Gider Bilgisi

Okulumuzun genel bütçe ödenekleri, okul aile birliği gelirleri ve diğer katkılarda dâhil olmak üzere gelir ve giderlerine ilişkin son iki yıl gerçekleşme bilgileri Tablo 7'da verilmiştir.

Tablo 17 **Yıllara Göre Gelir Gider Dağılımları**

Yıllar	Gelir Miktarı	Gider Miktarı
2021	2.736,00 TL	1.663,03 TL
2022	27.487,14 TL	0 TL
2023	53.550,00 TL	3.337,34 TL
2024	1.750,00 TL	2.504,32 TL

2.8.Çevre Analizi (PESTLE)

Politik ve Yasal Etmenler	Ekonomik, Çevre Değişkenleri
<p>Kurumumuz, Millî Eğitim Bakanlığı politikaları ve Millî Eğitim Bakanlığı 2024–2028 stratejik planlama faaliyetleri ışığında eğitim-öğretim faaliyetlerine devam etmektedir. Öğrencilerini eğitimin merkezine koyan bir yaklaşım sergileyen okulumuz öğrencilerin yeniliklere açık ve yeniliklerden haberdar, gelişim odaklı olmasını sağlayıcı, önleyici çalışmalarla, risklerden koruyucu politikalar uygulayarak yasal sorumluluklarını en iyi şekilde yerine getirmek için çalışmaktadır.</p>	<p>Kurumumuz ilçe merkezindedir. Herhangi bir ulaşım problemi bulunmamaktadır. Okul-aile iş birliği ile çalışmaları düzenlenmekte ve buradan elde edilen gelirlerle okulumuzun eksikleri giderilmeye çalışılmaktadır.</p>
Sosyal Kültürel Çevre Değişkenleri	Teknolojik Çevre Değişkenleri
<p>Kurumumuzun bulunduğu çevre ilin en büyük 3 ilçesinden biridir. Fakat ilçemiz sosyo -kültürel olarak en düşük seviye olarak bilinmektedir. Aynı zamanda sürekli göç alan bir ilçedir.</p>	<p>Kurumumuz da robotik kodlama vb. seçmeli dersler verilmektedir. Bu durum öğrencilere bilgisayar ile farklı öğrenme ortamları oluşturmaktadır.</p>
Ekolojik ve Doğal Çevre Değişkenleri	Etik ve Ahlaksal Değişkenler
<p>Kurumumuz ilçe merkezinde olup Uludağ eteklerinde orman kenarında yer almaktadır. Okulumuzda kantin bulunmaması nedeni ile öğrenciler evlerinden getirdikleri doğal yiyecekleri tercih etmektedirler.</p>	<p>Kurumumuz şehrin en çok göç alan ilçesinde olduğu için farklı kültürlerin milli, manevi ve evrensel değerler ile bulunduğu bir kurum iklimi çerçevesi sunmaktadır.</p>

2.9.GZFT Analizi

Okulumuzun temel istatistiklerinde verilen okul künyesi, çalışan bilgileri, bina bilgileri, teknolojik kaynak bilgileri ve gelir gider bilgileri ile paydaş anketleri sonucunda ortaya çıkan sorun ve gelişime açık alanlar iç ve dış faktör olarak değerlendirilerek GZFT tablosunda belirtilmiştir. Dolayısıyla olguyu belirten istatistikler ile algıyı ölçen anketlerden çıkan sonuçlar tek bir analizde birleştirilmiştir.

Kurumun güçlü ve zayıf yönleri donanım, malzeme, çalışan, iş yapma becerisi, kurumsal iletişim gibi çok çeşitli alanlarda kendisinden kaynaklı olan güçlülükleri ve zayıflıkları ifade etmektedir ve ayrımda temel olarak okul müdürü/müdürlüğü kapsamında bakılarak iç faktör ve dış faktör ayrımı yapılmıştır.

2.9.1 Güçlü Yönler

Tablo 18 Güçlü Yönler

Öğrenciler	1.Öğrencilerimizin Bilim ve Sanat Merkezi tanılama sınavı ile 130 ve üstü puanı ile seçilmesi 2.Uygulanacak eğitim programlarının öğrencileri ihtiyaçları doğrultusunda hazırlanması ve uygulanması
Çalışanlar	1.Öğretmen kadrosunun Milli Eğitim Bakanlığı Öğretmen Atama ve Yer Değiştirme Yönetmeliği ile Bilim ve 2.Sanat Merkezleri Yönergesinin ilgili hükümleri esas alınarak seçilmesi. 3.Yüksek lisans ve doktora mezunu öğretmenlerimizin varlığı. 4.Merkezimiz yönetici ve öğretmenlerinin yeni fikirlere ve bakış açlarına açık olması 5.Disiplinler arası çalışmaya önem veren ve bunu uygulayan bir ekibimizin olması
Veliler	.1Çocuklarının eğitimi konusunda istekli olmaları. 2.Kurumumuzu benimsemeleri
Bina ve Yerleşke	1. Sınıflardaki öğrenme merkezlerinin eğitim programına göre oluşturulmuş olması
Donanım	1. ADSL bağlantısının olması 2. Güvenlik kameralarının olması
Bütçe	1.Kurum bütçesinin olması ve bütçenin veli katkılarıyla oluşması
Yönetim Süreçleri	1.Kurumda paylaşımcı ve işbirliğine dayalı yönetim anlayışıyla eğitim ve öğretimin niteliğinin artırılması

İletişim Süreçleri	<p>1.Web sitesi, twitter, instagram ve facebook gibi sosyal medya kanalları aracılığı ile iletişimimiz güçlendirilmektedir. Ayrıca tüm öğrenci ve velilerimizle sms aracılığı ile de iletişimimiz desteklenmektedir.</p> <p>2.Okulun diğer okul ve kurumlarla işbirliği içinde olması.</p>
Vb	

2.9.2 Zayıf Yönler

Tablo 19 Zayıf Yönler

Öğrenciler	<p>Özel yeteneklilerin eğitimine yönelik özel etkinlik, araç-gereç ve materyal eksikliği.</p> <p>Öğrencilerin yoğun okul programları</p> <p>Öğrencilerin ezberci eğitime alışkın olmaları.</p> <p>Öğrencilerin genelinde sorumluluk alma bilincinin yerleşmemiş olması.</p>
Çalışanlar	<p>BİLSEM'e yeni başlayan öğretmenlere yönelik düzenlenen eğitimlerin yetersizliği.</p> <p>Proje hazırlama yöntem ve teknikleri ile ilgili eğitimlerin yapılmamış olması.</p> <p>İdarecilerin çalışma saatlerinin çok fazla olması.</p> <p>Ek ders uygulamalarındaki adaletsizlik.</p> <p>Çalışma saatlerinin esnek olması.</p>
Veliler	<p>Velilerin bilsem vizyon ve misyonu hakkında yeterli bilgiye sahip olmaması.</p> <p>Velilerin kurumu dersane veya kurs merkezi olarak görmeleri.</p> <p>Çevrenin ve ailenin kurumdan yüksek beklentileri</p>
Bina ve Yerleşke	<p>Binanın Bilim ve Sanat Merkezi için uygun olmaması.</p> <p>Kimya, fizik ve biyoloji laboratuvarlarının olmaması.</p> <p>Binanın ısınmaması.</p> <p>Binanın yeterli büyüklükte bir bahçesinin olmaması.</p> <p>Konferans salonunun olmaması</p>
Donanım	<p>Etkileşimli tahtaların olmaması</p> <p>Laboratuvar malzemelerinin yeterli olmaması</p> <p>Branş bazında kullanılan ders materyallerinin yetersizliği.</p>

Bütçe	Fiziki şartlar ve donanım yönünden kurumun eksikliklerle eğitim-öğretime başlaması sebebiyle büyük bir bütçeye ihtiyaç duyulması. Donanım malzemeleri ve etkinlikler için daha fazla bütçeye ihtiyaç duyulmaktadır
Yönetim Süreçleri	Merkezin kadrolu müdür yardımcısı sayısının az olması ve memurunun olmaması.
İletişim Süreçleri	Bazı velilerin cep telefon no değişikliklerini bildirmemeleri.
Vb	

2.9.3 Fırsatlar

Tablo 20 Fırsatlar

Politik	BİLSEM yönergesinin değişim ve gelişime açık olması
Ekonomik	
Sosyolojik	İlimizin Büyükşehir olması nedeniyle alternatif imkânların olması. Toplumsal olarak bilsemden beklentinin yüksek olması ve bu sebeple kurum faaliyetlerinin desteklenmesi
Teknolojik	Kurum olarak teknolojik işbirliklerine açık durumdayız teknoloji merkezli kurum ve kuruluşlarla yapılacak olan çalışmalara uygun personel ve öğrenci yapımızın olması
Mevzuat-Yasal	Üniversitelerin mevzuatı, STK ve derneklerin bağlı olduğu kanunlar kurumumuzla ortak çalışmalara imkan vermektedir.
Ekolojik	Çevremizde ekolojik çalışmalar yapabileceğimiz yeşil alanların, su kaynaklarının ve doğal ortamların ulaşılabilir konumda olması

2.9.4. Tehditler

Tablo 21 Tehditler

Politik	BİLSEM yönergesinin deęişime ve yoruma açık maddelerinin farklı anlaşılabilmesi, belirleyici olmaması
Ekonomik	Özel yeteneklilerin eğitimine ayrılan maddi kaynakların yetersizlięi. Tasarruf tedbirlerinden dolayı ödeneklerin sınırlandırılmış olması
Sosyolojik	Yüksek beklentinin ve taleplerin karşılanmaması durumunda kurum üzerinde baskı oluşması
Teknolojik	Yüksek maliyetlerinden dolayı güncel teknolojiye ulaşamıyor olmamız.
Mevzuat-Yasal	BİLSEMLer için içerięi açık ve net olan bir mevzuatın olmayışı.
Ekolojik	Kurum çevresinde betonarme yapılaşmanın, trafięin çok fazla olması.

2.10. Tespitler ve İhtiyaçların Belirlenmesi

Durum analizi kapsamında gerçekleştirilen ayrıntılı çalışmalar sonucunda elde edilen bulgular tespitler ve karşılanması gereken ihtiyaçlar olarak özetlenir. Tespitler, ihtiyaçların gerekçesini oluşturur. İhtiyaçlar ise amaç ve hedeflerin dayanak noktasıdır. İhtiyaçlar tespitlerle uyumlu bir şekilde ve amaçlar ile hedefleri yönlendirebilecek nitelikte ifade edilir. Tespitler ve ihtiyaçların ortaya konulması durum analizi sonuçlarından amaç ve hedeflere geçişi kolaylaştırır, amaç ve hedeflerin doğru bir şekilde belirlenmesini sağlar. Örneğin paydaş analizinden elde edilen ayrıntılı bulgular tespitler ve ihtiyaçlar listesine dönüştürülerek ilgili hedeflere yansıtılır. Tespit ve ihtiyaçlar Tablo 20' de belirtilmiştir.

Tablo 22 Tespit ve İhtiyaçları Belirlenmesi

Durum Analizi Aşamaları	Tespitler/Sorun Alanları	İhtiyaçlar/Gelişim Alanları
Uygulanmakta Olan Stratejik Planın Değerlendirilmesi	İl ilçe ve okul stratejik planlarında bütünlük olmaması	İl ilçe ve okul stratejik planlarında bütünlük sağlanması
Mevzuat Analizi	<ul style="list-style-type: none">• Müdürlüğümüzün hizmetlerini mevzuattaki hükümlere uygun olarak yürütmektedir.• Tabi olduğumuz mevzuatın kapsamı, Müdürlüğümüzün yetkilerini çeşitlendirmekle birlikte sınırlamaktadır.• Kurumsal kültürümüz, mevzuatta sık yaşanan değişikliklere hazırlıklı olmasına rağmen öğrenci ve velilerimizden oluşan paydaşlarımız yeni ve farklı çalışmalara uyuma direnç göstermektedir.• Mevzuat itibarıyla öğrenci velilerinin eğitim faaliyetlerine müdahale alanını sınırlandıran herhangi bir mekanizma bulunmamaktadır.	<ul style="list-style-type: none">• Diğer kurumlarla iş birliğinde, yetki alanının genişletilmesi• Mevzuat itibarıyla okul müdürlerinin yetkilerinin artırılması• Eğitim uygulamaları konusunda ulusal düzeyde tanıtım çalışmaları yaparak öğrenci ve velilerinin bilgilendirilmesi• Mevzuatta ihtiyaç duyulan değişikliklerde “yenileme” çalışmaları yerine “güncelleme” çalışmalarına yer verilmesi• Öğrenci velilerinin eğitim faaliyetlerine müdahale alanlarının sınırlandırılması için yasal tedbirlerin alınması• Mevzuatın, çalışanların kendilerini güvende hissedebileceği şekilde yeniden düzenlenmesi
Üst Politika Belgeleri Analizi		<ul style="list-style-type: none">• Stratejik Plan Hazırlama, Stratejik Yönetim Süreci ile ilgili diğer iş ve işlemler• Stratejik Plan hedef ve göstergelerinin üst politika belgelerindeki ilke ve prensiplere uygun hazırlanması

BÖLÜM

3

GELECEĞE BAKIŞ



YILDIRIM BİLİM VE SANAT MERKEZİ

3. GELECEĞE BAKIŞ

Kurum müdürlüğümüzün misyon, vizyon, temel ilke ve değerlerinin oluşturulması kapsamında öğretmenlerimiz, öğrencilerimiz, velilerimiz, çalışanlarımız ve diğer paydaşlarımızdan alınan görüşler, sonucunda stratejik plan hazırlama ekibi tarafından oluşturulan misyon, vizyon, temel değerler; kurumumuzun üst kurulana sunulmuş ve üst kurul tarafından onaylanmıştır.

3.1. Misyon

Öğrencilerin bilimsel ve sanatsal alanda ilgi ve yetenekleri doğrultusunda kendilerini keşfeden topluma faydalı mutlu bireyler olarak hayatta yer almalarına rehberlik etmek.

3.2. Vizyon

Bilimsel ve sanatsal faaliyetleri ile topluma yön veren örnek ve öncü bir kurum olmak.

3.3. Temel Değerler

- Bilim ve sanat faaliyetlerini sürekli takip etmek ve günceli yakalamak
- Atatürk İlke ve İnkılapları doğrultusunda hareket etmek
- Ulusal ve evrensel değerleri benimsemek
- Yeniliğe ve gelişime açık olmak
- Hoşgörülü olmak ve bireysel farkları dikkate almak
- Kendisiyle ve çevresiyle barışık olmak
- Üretken ve girişimci olmak
- Doğa ve çevre bilincine sahip olmak
- Sorumluluk duygusu ve özgüven kimliğine sahip olmak

3.4. Amaç ve Hedeflere İlişkin Mimari

Amaç 1: Kayıtlı öğrencilerin devamsızlığının azaltılması, BİLSEM terklerinin önüne geçilmesi sağlanacaktır.

Hedef 1.1: Devamsızlık nedenlerinin tespiti ve soruna yönelik çözüm önerilerinin geliştirilmesi ile devamsızlığın azaltılması sağlanacaktır.

Hedef 1.2: Devamsızlık nedeniyle Bilsem terklerinin önüne geçilmesine yönelik çalışmalar yapılacaktır.

Amaç 2: Eğitim ortamlarının ve öğrenme süreçlerinin geliştirilmesi sağlanacaktır.

Hedef 2.1: Öğrencilerin ilgi ve yetenekleri doğrultusunda atölyelerde çalışma yapmaları sağlanacaktır.

Hedef 2.2: Patent, faydalı model, tasarım ve marka başvurularının ve alınan tescil sayısının artırılması sağlanacaktır.

Hedef 2.3: Sosyal ve kültürel etkinliklerin sayısı artırılacaktır.

Hedef 2.4: Ulusal ve uluslararası alanda düzenlenen bilimsel etkinliklere (yarışma, proje, kongre, bildiri vb.) katılım artırılacaktır.

Amaç 3: Öğrencilerin gelişimlerini bir bütün olarak desteklenmesini, ilgi, yetenek, değer, tutum ve kişilik özelliklerini keşfetmesini sağlamak

Hedef 3.1: Öğrencilerin çok yönlü olarak gelişimlerinin desteklenmesine yönelik çalışmalar yürütülecektir.

Hedef 3.2: Öğrencilerin çok yönlü (psikososyal) olarak gelişimlerinin desteklenmesine yönelik çalışmalar yürütülecektir.

Hedef 3.3: Öğrencilerin gelişimini desteklemek için öğretmen, veli, yönetici ve okul içerisinde öğrenci ile iletişimde olan diğer kişilere kendilerini geliştirmeleri, ortak ve yeterli bir rehberlik anlayışı kazanmaları amacıyla çalışmalar yürütülecektir.

Amaç 4: Eğitim ve öğretimin niteliğinin geliştirilmesini sağlanacaktır.

Hedef 4.1: Öğrencilerin farklı kurum, kuruluş ve STK'ların imkân ve deneyimlerinden yararlanmaları sağlanacaktır.

Hedef 4.2: Kurum personelinin mesleki gelişimlerinin artırılması sağlanacaktır.

Stratejik Amaç 1.

Stratejik Hedef 1.1.

STRATEJİK AMAÇ 1.	Kayıtlı öğrencilerin devamsızlığının azaltılması, BİLSEM terklerinin önüne geçilmesi sağlanacaktır.								
Hedef 1.1.	Devamsızlık nedenlerinin tespiti ve soruna yönelik çözüm önerilerinin geliştirilmesi ile devamsızlığın azaltılması sağlanacaktır.								
Program/Alt Program Adı	Bilim ve Sanat Merkezleri								
Alt Program Hedefi	Eğitim-Öğretime Erişim ve Katılım								
PG NO	Performans Göstergeleri	Hedef Etkisi (%)	Başlangıç Değeri	2024 Hedef	2025 Hedef	2026 Hedef	2027 Hedef	2028 Hedef	
PG-1.1.1	Öğrencilerin devamsızlık oranları	50%	20%	15%	10%	5%	2,5%	1%	
Sorumlu Birim	Rehberlik Birimi								
İş Birliği Yapılacak Birim(ler)	Tüm iç paydaşlar								
Stratejiler	* S1. Devamsızlık nedenlerinin tespiti için veli görüşmeleri ve anket çalışmaları yapılacak ve çözüme dair önlemler alınması sağlanacaktır. * S2. Devamsızlık yapan öğrencilere yönelik, aidiyet duygularını ve motivasyonlarını arttıracak faaliyetlerin düzenlenmesi sağlanacaktır. (Sergi, atölye, gezi vb.) * S3. Devamsızlık yapan öğrencilerin kurum içi çalışmalarda, proje ve etkinliklerde görev almaları teşvik edilecektir.								
Riskler	* Öğrencinin merkeze ulaşımında zorlanması * Öğrencilerin ve ailelerin sınav kaygısı * Okul sonrası öğrencilerin yorgun olmalarından kaynaklı isteksizlikleri								
Maliyet Tahmini	5.000								
Tespitler	* Kayıt bölgesindeki öğrenciler ulaşım sorunu (maddi) yaşamaktadır.								
İhtiyaçlar	* Öğrencilerin ulaşım problemine kaynak ayrılmalı * Merkezin çalışma saatleri düzenlenmeli * Kurumun İlçe Merkezine Taşınması								

Stratejik Hedef 1.2

STRATEJİK AMAÇ 1.	Kayıtlı öğrencilerin devamsızlığının azaltılması, BİLSEM terklerinin önüne geçilmesi sağlanacaktır.								
Hedef 1.2.	Devamsızlık nedeniyle Bilsem terklerinin önüne geçilmesine yönelik çalışmalar yapılacaktır								
Program/Alt Program Adı	Bilim ve Sanat Merkezleri								
Alt Program Hedefi	Eğitim-Öğretime Erişim ve Katılım								
PG NO	Performans Göstergeleri	Hedefe Etkisi (%)	Başlangıç Değeri	2024 Hedef	2025 Hedef	2026 Hedef	2027 Hedef	2028 Hedef	
PG-1.2.1	Bir eğitim öğretim yılında 30% üzeri devamsızlık yapan öğrenci oranı	50%	5%	5%	3%	2%	1,5%	1%	
Sorumlu Birim	Rehberlik Birimi								
İş Birliği Yapılacak Birim(ler)	Tüm iç paydaşlar								
Stratejiler	<ul style="list-style-type: none"> * S1 Devamsızlık oranı 10%'a ulaşan öğrenciler ile görüşmeler yapılacaktır. * S2 Devamsızlık oranı yüzde 15'i aşan öğrenci ve velilerine yönelik danışman öğretmenler tarafından görüşmeler yapılacaktır. * S3 Devamsızlık oranı 20%'ye ulaşan öğrencilerin devamsızlık uyarısı posta, e- posta veya kısa mesaj yolu ile velisine bildirilecektir. * S4 Devamsızlık oranı 25%'i aşan öğrenciler ve velileri ile Rehberlik Birimi tarafından görüşmeler yapılacaktır. 								
Riskler	<ul style="list-style-type: none"> * Öğrencinin merkeze ulaşımında zorlanması * Öğrencilerin ve ailelerin sınav kaygısı * Okul sonrası öğrencilerin yorgun olmalarından kaynaklı isteksizlikleri 								
Maliyet Tahmini	6.000 TL								
Tespitler	* Kayıt bölgesindeki öğrenciler ulaşım sorunu (maddi) yaşamaktadır.								
İhtiyaçlar	<ul style="list-style-type: none"> * Öğrencilerin ulaşım problemine kaynak ayrılmalı * Merkezin çalışma saatleri düzenlenmeli * Kurumun İlçe Merkezine Taşınması 								

Stratejik Amaç 2.

Stratejik Hedef 2.1.

STRATEJİK AMAÇ 2.	Eğitim ortamlarının ve öğrenme süreçlerinin geliştirilmesi sağlanacaktır.								
Hedef 2.1.	Öğrencilerin ilgi ve yetenekleri doğrultusunda atölyelerde çalışma yapmaları sağlanacaktır.								
Program/Alt Program Adı	Bilim ve Sanat Merkezleri								
Alt Program Hedefi	Eğitim ve Öğretimde Kalite								
PG NO	Performans Göstergeleri	Hedefe Etkisi (%)	Başlangıç Değeri	2024 Hedef	2025 Hedef	2026 Hedef	2027 Hedef	2028 Hedef	
PG-2.1.1	Açılan atölye sayısı	12%	3	6	8	10	12	15	
PG-2.1.2	Açılan atölyelere katılan öğrenci oranı	13%	40%	45%	50%	60%	70%	80%	
Sorumlu Birim	Tüm iç paydaşlar								
İş Birliği Yapılacak Birim(ler)	Tüm birimler								
Stratejiler	* S1. yüzyıl becerileri kapsamında yer alan konularda (STEM, yapay zekâ, iklim değişikliği ve sürdürülebilirlik, finansal ve dijital okuryazarlık, iletişim ve iş birliği, bilgi ve medya okuryazarlığı, girişimcilik vb.) atölye çalışmalarının yapılması sağlanacaktır. * S2. Atölyelerin materyal ve malzeme açısından zenginleştirilmesi, eksiklerin giderilmesi. * S3. Öğretmenlerin uzmanlık alanlarının dışında merkezi ve mahalli kurslarla yetkinliklerinin artırılması ve farklı atölyelerde görev almaları desteklenecektir.								
Riskler	* TÜBİTAK Fonlarında yapılması muhtemel kısıtlamalar * Hibe projeleri dışındaki proje çalışmalarına maddi destek sağlanamaması * Genel bütçede yapılabilecek kısıtlamalar								
Maliyet Tahmini	80.000 TL								
Tespitler	* Okulumuzun bağımsız bir bütçesinin olmaması * Okul-Aile birliği gelirlerinin zorunlu ihtiyaçları karşılayacak miktarda olması								
İhtiyaçlar	* Proje yazma konusunda eğitim verilmesi * Kurumun sınıf sayısı fazla olan bir binaya taşınması * Atölye açabilecek öğretmen sayısının artması								

Stratejik Hedef 2.2.

STRATEJİK AMAÇ 2.	Eğitim ortamlarının ve öğrenme süreçlerinin geliştirilmesi sağlanacaktır.								
Hedef 2.2.	Patent, faydalı model, tasarım ve marka başvurularının ve alınan tescil sayısının artırılması sağlanacaktır.								
Program/Alt Program Adı	Bilim ve Sanat Merkezleri								
Alt Program Hedefi	Eğitim ve Öğretimde Kalite								
PG NO	Performans Göstergeleri	Hedef Etkisi (%)	Başlangıç Değeri	2024 Hedef	2025 Hedef	2026 Hedef	2027 Hedef	2028 Hedef	
PG-2.2.1	Patent, faydalı model, tasarım ve marka başvuru sayısı	10%	0	1	2	3	4	5	
PG-2.2.2	Patent, faydalı model, tasarım ve marka tescil sayısı	15%	0	1	2	3	4	5	
Sorumlu Birim	Tüm iç paydaşlar								
İş Birliği Yapılacak Birim(ler)	Tüm birimler								
Stratejiler	* S1. Öğrencilere patent, faydalı model, tasarım ve marka başvuruları sürecinde gerekli teşvik ve destek sağlanacaktır. * S2. BİLSEM’lerde görev yapan öğretmenlerin, okul yöneticilerinin ve eğitim gören öğrencilerin patent, faydalı model, tasarım ve marka başvuruları konusundaki yeterlilikleri artırılabacaktır.								
Riskler	* Proje hazırlama konusunda istendik düzeyde imkân ve fırsatın olmayışı * Fikri ve sınai mülkiyet haklarına yönelik yapılacak çalışmalarda sürecin uzun olması nedeniyle motivasyonun korunamaması * Öğrenme ortamlarının geliştirilmesinde ve materyallerin üretilmesinde mali kaynakların yetersizliği nedeniyle çalışmaların yürütülememesi								
Maliyet Tahmini	60.000 TL								
Tespitler	* Özel eğitim alanına yönelik öğrenme ortamları, ders yapıları ve materyallerinin geliştirme çalışmalarının yeterli düzeyde olmaması * Okul-Aile birliği gelirlerinin zorunlu ihtiyaçları karşılayacak miktarda olması * Sosyal, kültürel, sanatsal ve sportif faaliyetlere özel eğitim ihtiyacı olan öğrencilerin yeterli düzeyde katılmaması								
İhtiyaçlar	* Ulusal ve uluslararası projeler ile patent, faydalı model, marka ve tasarım sayısının artırılması * Proje okulu anlayışı yerine “Proje Üreten Okul” anlayışının yerleştirilmesi * Eğitimin paydaşları ile iş birliklerinin artırılması								

Stratejik Hedef 2.3.

STRATEJİK AMAÇ 2.	Eğitim ortamlarının ve öğrenme süreçlerinin geliştirilmesi sağlanacaktır.							
Hedef 2.3.	Sosyal ve kültürel etkinliklerin sayısı artırılabacaktır.							
Program/Alt Program Adı	Bilim ve Sanat Merkezleri							
Alt Program Hedefi	Eğitim ve Öğretimde Kalite							
PG NO	Performans Göstergeleri	Hedefe Etkisi (%)	Başlangıç Değeri	2024 Hedef	2025 Hedef	2026 Hedef	2027 Hedef	2028 Hedef
PG-2.3.1	Sosyal ve kültürel etkinliklerin sayısı	15%	2	3	5	7	9	11
PG-2.3.2	Sosyal ve kültürel etkinliklere öğrencilerin katılım oranı	10%	40%	50%	60%	70%	80%	90%
Sorumlu Birim	Tüm iç paydaşlar							
İş Birliği Yapılacak Birim(ler)	Tüm birimler							
Stratejiler	*S1.Sosyal ve kültürel etkinliklere öğrencilerin katılabilmesi için gerekli duyuruların yapılması sağlanacaktır. *S2.Öğrencilere yönelik kurum içi ve dışı sosyal ve kültürel etkinlikler düzenlenecektir.							
Riskler	* Öğrencilerin etkinlik alanına ulaşım araçlarının kısıtlı olması * Gezi saatleri ile okul saatlerinin aynı olması * Okul dışı sosyal etkinliklere öğrenci katılımında güvenlik riskinin var olması * Mali ihtiyaçların teminindeki kaynak yetersizliği							
Maliyet Tahmini	50.000 TL							
Tespitler	* Okulumuzun bağımsız bir bütçesinin olmaması * Ailelerin akademik kaygı sebebiyle öğrencileri sosyal ve kültürel etkinliklere daha az göndermeleri * Okulların, çevrelerinde bulunan ve öğrencilerin gelişimlerine katkı sunabilecek kurum ve kuruluşlarla yeterince etkileşim içinde olmaması							
İhtiyaçlar	* İlgili kurum ve kuruluşlarla iş birliğinin artırılması * Öğrencilerin sosyal, sportif, kültürel açıdan fırsat eşitliği temelinde desteklenme ihtiyacı * Öğrencileri sosyal, sportif, kültürel faaliyetlere yönlendirecek teşvik mekanizmalarının güçlendirilmesi							

Stratejik Hedef 2.4.

STRATEJİK AMAÇ 2.	Eğitim ortamlarının ve öğrenme süreçlerinin geliştirilmesi sağlanacaktır.								
Hedef 2.4.	Ulusal ve uluslararası alanda düzenlenen bilimsel etkinliklere (yarışma, proje, kongre, bildiri vb.) katılım artırılacaktır								
Program/Alt Program Adı	Bilim ve Sanat Merkezleri								
Alt Program Hedefi	Eğitim ve Öğretimde Kalite								
PG NO	Performans Göstergeleri	Hedef Etkisi (%)	Başlangıç Değeri	2024 Hedef	2025 Hedef	2026 Hedef	2027 Hedef	2028 Hedef	
PG-2.4.1	Ulusal alanda düzenlenen bilimsel etkinliklere (yarışma, proje, kongre, bildiri vb.) öğrencilerin katılım oranı	15%	1%	2%	3%	4%	5%	6%	
PG-2.4.2	Uluslararası alanda düzenlenen bilimsel etkinliklere (yarışma, proje, kongre, bildiri vb.) öğrencilerin katılım oranı	10%	0%	0%	1%	1,5%	2%	2,5%	
Sorumlu Birim	Tüm iç paydaşlar								
İş Birliği Yapılacak Birim(ler)	Tüm birimler								
Stratejiler	* S1. Ulusal ve uluslararası alanda düzenlenen bilimsel etkinliklere (yarışma, proje, kongre, bildiri vb.) öğrencilerin başvurabilmesi için gerekli duyuruların yapılması sağlanacaktır. * S2. Öğrencilerin ulusal ve uluslararası bilimsel etkinliklere başvurabilmesi için gerekli eğitimlerin verilmesi sağlanacaktır. * S3. Öğrencilerin düzenlenen ulusal ve uluslararası bilimsel etkinliklere (yarışma, proje, kongre, bildiri vb.) başvurmaları için gereken destek sağlanacaktır. * S4. BİLSEM'lerde görev yapan personelin proje hazırlama konusundaki yeterlilikleri artırılacaktır.								
Riskler	* Okul dışı sosyal etkinliklere öğrenci katılımında güvenlik riskinin var olması * Mali ihtiyaçların teminindeki kaynak yetersizliği * Dezavantajlı bölgelerde sosyal etkinliklerin uygulanmasına yönelik zorluklar * Yurt dışında faaliyetlere gidilen okul/kurum/işletmelerin bulunduğu ülkelerle yaşanabilecek bürokratik sorunlar								
Maliyet Tahmini	60.000 TL								
Tespitler	* Öğrencilerin öğrenme etkinliklerini destekleyecek, yenilikçi ve yaratıcı düşünme becerilerini geliştirecek fırsatların yetersiz olması * Ailelerin akademik kaygı sebebiyle öğrencileri sosyal ve kültürel etkinliklere daha az göndermeleri * Okulların, çevrelerinde bulunan ve öğrencilerin gelişimlerine katkı sunabilecek kurum ve kuruluşlarla yeterince etkileşim içinde olmaması * BİLSEM'lerde görev yapan öğretmenlerin proje yazma konusunda eksikliklerinin olması								
İhtiyaçlar	* İlgili kurum ve kuruluşlarla iş birliğinin artırılması * Öğrencilerin sosyal, sportif, kültürel açıdan fırsat eşitliği temelinde desteklenme ihtiyacı * Öğretmenlerin proje yazma konusunda eksikliklerinin giderebileceği hizmet içi eğitim sayısının artırılması * Okul bahçelerinde ve diğer eğitim ortamlarında geleneksel oyun alanı ihtiyacı								

Stratejik Amaç 3.

Stratejik Hedef 3.1

STRATEJİK AMAÇ 3.	Öğrencilerin gelişimlerini bir bütün olarak desteklenmesini, ilgi, yetenek, değer, tutum ve kişilik özelliklerini keşfetmesini sağlamak								
Hedef 3.1.	Öğrencilerin çok yönlü olarak gelişimlerinin desteklenmesine yönelik çalışmalar yürütülecektir								
Program/Alt Program Adı	Bilim ve Sanat Merkezleri								
Alt Program Hedefi	Eğitim ve Öğretimde Kalite								
PG NO	Performans Göstergeleri	Hedefe Etkisi (%)	Başlangıç Değeri	2024 Hedef	2025 Hedef	2026 Hedef	2027 Hedef	2028 Hedef	
PG3.1.1	Sosyal duygusal gelişim alanına yönelik çalışma yapılan öğrenci oranı	10%	0%	0%	10%	25%	40%	50%	
PG3.1.2	Genel Zihinsel Yetenek Alanında devam eden öğrencilerden sanat alanına yönelik yapılan çalışmalara katılan öğrenci oranı	10%	5%	10%	20%	30%	40%	50%	
PG3.1.3	Yetenek Alanından (resim, müzik) devam eden öğrencilere yönelik yapılan farklı atölye çalışmalarına katılan öğrenci oranı	10%	5%	10%	20%	30%	40%	50%	
PG3.1.4	Bireysel psikolojik danışma yapılan öğrenci oranı	5%	0%	10%	20%	30%	40%	50%	
PG3.1.5	Psikososyal müdahale kapsamında çalışma yapılan öğrenci oranı	5%	0%	10%	20%	30%	40%	50%	
Sorumlu Birim	Merkez Yönetimi								
İş Birliği Yapılacak Birim(ler)	Tüm birimler								
Stratejiler	* S1.Gelişim alanlarına yönelik öğrencilerle yürütülecek çalışmalar belirlenecektir. * S2.Belirlenen çalışmalar BİLSEM rehberlik ve psikolojik danışma programı kapsamında uygulanacaktır. * S3.Genel Zihinsel Yetenek Alanında devam eden öğrencilere sanat alanlarında (resim, müzik) atölyeler açılması sağlanacaktır. * S4.Yetenek Alanında (resim, müzik) devam eden öğrencilere alanları dışında devam edecekleri atölyeler açılması sağlanacaktır.								
Riskler	* Kurumda rehber öğretmen olmaması * Atölye açmak için öğretmenlerden istenen belgelerin bulunmaması * Bilim ve Sanat Merkezlerine öğretmen atama ve yerleştirme sürecindeki aksaklıklar								
Maliyet Tahmini	10.000 TL								
Tespitler	* Gelişen şartlar ve ortaya çıkan ihtiyaçlar doğrultusunda öğretmenlerin rehberlik hizmetleri konusunda eksikliklerinin olması * Atölyeler için gerekli alanın bulunmaması * Atölye açacak uzman personelin bulunmaması * Rehberlik servisinin bulunmaması								
İhtiyaçlar	* Merkezimizin kendine ait derslik ve rehber odası bulunan bir binaya taşınması * Rehber öğretmen görevlendirilmesi * Atölye açacak öğretmenlere yönelik hizmet içi eğitimlerin düzenlenmesi								

Stratejik Hedef 3.2

STRATEJİK AMAÇ 3.	Öğrencilerin gelişimlerini bir bütün olarak desteklenmesini, ilgi, yetenek, değer, tutum ve kişilik özelliklerini keşfetmesini sağlamak								
Hedef 3.2.	Öğrencilerin çok yönlü (psikososyal) olarak gelişimlerinin desteklenmesine yönelik Çalışmalar yürütülecektir.								
Program/Alt Program Adı	Bilim ve Sanat Merkezleri								
Alt Program Hedefi	Eğitim ve Öğretimde Kalite								
PG NO	Performans Göstergeleri	Hedefe Etkisi (%)	Başlangıç Değeri	2024 Hedef	2025 Hedef	2026 Hedef	2027 Hedef	2028 Hedef	
PG3.2.1	Bireysel psikolojik danışma yapılan öğrenci oranı	15%	1%	2%	4%	6%	8%	10%	
PG3.2.2	Psikososyal müdahale kapsamında çalışma yapılan öğrenci oranı	15%	5%	1%	2%	3%	4%	5%	
Sorumlu Birim	Rehberlik Servisi								
İş Birliği Yapılacak Birim(ler)	Tüm birimler								
Stratejiler	* S1 Çalışma yapılması gereken öğrenciler belirlenecektir. * S2 Belirlenen öğrencilerle bireysel veya grupla çalışmalar yürütülecektir.								
Riskler	* İlgili paydaşlara sunulacak eğitimler için uzman personel sayısına ulaşılamaması								
Maliyet Tahmini	18.000 TL								
Tespitler	* Gelişen şartlar ve ortaya çıkan ihtiyaçlar doğrultusunda öğretmenlerin rehberlik hizmetleri konusunda eksikliklerinin olması * Rehberlik hizmetlerinin sunumuna yönelik dijital içeriklerin yeterli düzeyde olmaması * Rehberlik servisinin bulunmaması								
İhtiyaçlar	* Merkezimizin kendine ait derslik ve rehber odası bulunan bir binaya taşınması * Rehber öğretmen görevlendirilmesi * Rehberlik hizmetlerinin sunumuna yönelik dijital içeriklerin hazırlanması * Rehber öğretmenlere yönelik hizmet içi eğitimlerin düzenlenmesi								

Stratejik Hedef 3.3.

STRATEJİK AMAÇ 3.	Öğrencilerin gelişimlerini bir bütün olarak desteklenmesini, ilgi, yetenek, değer, tutum ve kişilik özelliklerini keşfetmesini sağlamak							
Hedef 3.3.	Öğrencilerin gelişimini desteklemek için öğretmen, veli, yönetici ve okul içerisinde öğrenci ile iletişimde olan diğer kişilere kendilerini geliştirmeleri, ortak ve yeterli bir rehberlik anlayışı kazanmaları amacıyla çalışmalar yürütülecektir.							
Program/Alt Program Adı	Bilim ve Sanat Merkezleri							
Alt Program Hedefi	Eğitim ve Öğretimde Kalite							
PG NO	Performans Göstergeleri	Hedefe Etkisi (%)	Başlangıç Değeri	2024 Hedef	2025 Hedef	2026 Hedef	2027 Hedef	2028 Hedef
PG3.3.1	Müşavirlik hizmeti sunulan öğretmen oranı	10%	0%	10%	40%	50%	60%	70%
PG3.3.2	Müşavirlik hizmeti sunulan veli oranı	10%	0%	10%	20%	30%	40%	50%
PG3.3.3	Müşavirlik hizmeti sunulan diğer kişilerin oranı	10%	0%	10%	10%	20%	30%	40%
Sorumlu Birim	Rehberlik Servisi							
İş Birliği Yapılacak Birim(ler)	Tüm birimler							
Stratejiler	* S1 Öğretmen ve velilere yönelik yürütülecek çalışmalar belirlenecektir. * S2 Belirlenen çalışmalar BİLSEM rehberlik ve psikolojik danışma programı kapsamında uygulanacaktır.							
Riskler	* Kurumda Rehber öğretmen olmaması * Bilim ve Sanat Merkezlerine öğretmen atama ve yerleştirme sürecindeki aksaklıklar							
Maliyet Tahmini	18.000 TL							
Tespitler	* Rehberlik servisinin bulunmaması * Rehber öğretmenin bulunmaması * Velilerin toplantıya katılımları için uzak mesafeden gelmesi							
İhtiyaçlar	* Merkezimizin kendine ait derslik ve rehber odası bulunan bir binaya taşınması * Rehber öğretmen görevlendirilmesi							

Stratejik Amaç 4

Stratejik Hedef 4.1

STRATEJİK AMAÇ 4.	Eğitim ve öğretimin niteliğinin geliştirilmesini sağlayacaktır.								
Hedef 4.1.	Öğrencilerin farklı kurum, kuruluş ve STK'ların imkân ve deneyimlerinden yararlanmaları sağlanacaktır.								
Program/Alt Program Adı	Bilim ve Sanat Merkezleri								
Alt Program Hedefi	Eğitim ve Öğretimde Kalite								
PG NO	Performans Göstergeleri	Hedefe Etkisi (%)	Başlangıç Değeri	2024 Hedef	2025 Hedef	2026 Hedef	2027 Hedef	2028 Hedef	
PG4.1.1	İş birliği yapılan kurum, kuruluş, STK sayısı	25%	10%	20%	40%	60%	80%	100%	
PG4.1.2	İş birlikleri kapsamında yapılan faaliyet sayısı	25%	10%	20%	40%	60%	80%	100%	
Sorumlu Birim	Merkez Yönetimi								
İş Birliği Yapılacak Birim(ler)	Tüm birimler								
Stratejiler	* S1 Öğrencilerin eğitime katkı sağlayabilecek ilgili kurum, kuruluş ve STK'larla yerel düzeyde iş birlikleri yapılacaktır. * S2 İlgili kurum ve kuruluşlar ile yapılan iş birlikleri kapsamında teknik gezi, kongre, seminer vb. faaliyetler düzenlenerek öğrencilerin katılımı sağlanacaktır								
Riskler	* Kurum, kuruluş ve STK'larla yeterli düzeyde iş birliği imkânı sağlanamaması * Değişen teknolojik gelişmelere karşı uyum								
Maliyet Tahmini	19.000 TL								
Tespitler	* Öğrencilere farklı deneyimler sunacak kurum, kuruluş ve STK'larla ile yeterli düzeyde iş birliği imkânı sağlanamaması * Öğrencilerin talep ettikleri düzeyde kurum, kuruluş ve STK ile etkileşime girememesi								
İhtiyaçlar	* İhtiyaç duyulan alanlarda kurum, kuruluş ve STK'lar ile iş birliği sağlanması * Yapılacak faaliyetlerin çeşitliliğinin ve sayısının artırılması								

Stratejik Hedef 4.2

STRATEJİK AMAÇ 4.	Eğitim ve öğretimin niteliğinin geliştirilmesini sağlanacaktır.								
Hedef 4.2.	Kurum personelinin mesleki gelişimlerinin artırılması sağlanacaktır								
Program/Alt Program Adı	Bilim ve Sanat Merkezleri								
Alt Program Hedefi	Kurumsal Kapasite								
PG NO	Performans Göstergeleri	Hedefe Etkisi (%)	Başlangıç Değeri	2024 Hedef	2025 Hedef	2026 Hedef	2027 Hedef	2028 Hedef	
PG4.2.1	Öğretmenlere yönelik düzenlenen eğitim sayısı	20%	5%	10%	15%	20%	25%	30%	
PG4.2.2	Yöneticilere yönelik düzenlenen eğitim sayısı	10%	5%	10%	15%	20%	25%	30%	
PG4.2.3	Yüksek lisans eğitimini sürdüren/ tamamlayan öğretmen ve yönetici oranı	10%	25%	30%	35%	40%	45%	50%	
PG4.2.4	Doktora eğitimini sürdüren/tamamlayan öğretmen ve yönetici oran	10%	0%	1%	2%	3%	4%	5%	
Sorumlu Birim	Merkez Yönetimi								
İş Birliği Yapılacak Birim(ler)	Tüm birimler								
Stratejiler	* S1 Kurum personelinin mesleki yeterliliklerini artırmaya yönelik eğitimler düzenlenecektir. * S2 Kurum personelinin hizmet içi eğitim, farklı kurumlar tarafından düzenlenen eğitimler vb. eğitim faaliyetlerine katılımına yönelik teşvik çalışmaları yapılacaktır.								
Riskler	* Kurum personelinin isteksiz davranması * Değişen teknolojik gelişmelere karşı uyum								
Maliyet Tahmini	25.000 TL								
Tespitler	* Yönetici ve öğretmenlerin mesleki gelişim eğitimlerinde üniversiteler ile yeterli düzeyde iş birliği imkânı sağlanamaması * Öğretmenlerin talep ettikleri düzeyde eğitim alamaması * Öğretmenlerin mesleki gelişim ihtiyaç ve önceliklerini belirlemede okulların ihtiyaçlarının yeterli düzeyde dikkate alınmaması								
İhtiyaçlar	* İhtiyaç duyulan alanlarda öğretmen ve yöneticilere üniversiteler aracılığıyla mesleki gelişim eğitimlerinin verilmesi * Mesleki gelişimde, yerel ihtiyaçlara duyarlı ve okul bağlamıyla uyumlu yeni yaklaşımlar olarak tanımlanan mesleki gelişim toplulukları, okul temelli mesleki gelişim ve öğretmen- yönetici hareketlilik programlarının yaygınlaştırılması ve öğretmenlerin bu faaliyetlere erişilebilirliğinin artırılması								

BÖLÜM

4

MALİYETLENDİRME



YILDIRIM BİLİM VE SANAT MERKEZİ

4.MALİYETLENDİRME

Tahmini Kaynaklar Analizinden yararlanılarak kurumumuzun 5 yıllık hedeflerine ulaşılabilmesi için planlanan faaliyetlerin Tahmini Maliyet Analizi yapılmıştır.

Tablo 23 Tahmini Maliyetler (TL)

Amaç ve Hedef No	2024	2025	2026	2027	2028	Beş Yıllık Toplam
AMAÇ 1	1.800	2.200	2.600	3.000	3.400	13.000
Hedef 1	800	1.000	1.200	1.400	1.600	6.000
Hedef 2	1.000	1.200	1.400	1.600	1.800	7.000
AMAÇ 2	34.000	42.000	50.000	58.000	66.000	250.000
Hedef 1	12.000	14.000	16.000	18.000	20.000	80.000
Hedef 2	8.000	10.000	12.000	14.000	16.000	60.000
Hedef 3	6.000	8.000	10.000	12.000	14.000	50.000
Hedef 4	8.000	10.000	12.000	14.000	16.000	60.000
AMAÇ 3	6.400	7.800	9.200	10.600	12.000	46.000
Hedef 1	1.600	1.800	2.000	2.200	2.400	10.000
Hedef 2	2.400	3.000	3.600	4.200	4.800	18.000
Hedef 3	2.400	3.000	3.600	4.200	4.800	18.000
AMAÇ 4	5.600	7.200	8.800	10.400	12.000	44.000
Hedef 1	2.600	3.200	3.800	4.400	5.000	19.000
Hedef 2	3.000	4.000	5.000	6.000	7.000	25.000
AMAÇ TOPLAM	47.800	59.200	70.600	82.000	93.400	353.000

BÖLÜM

5

İZLEME VE DEĞERLENDİRME



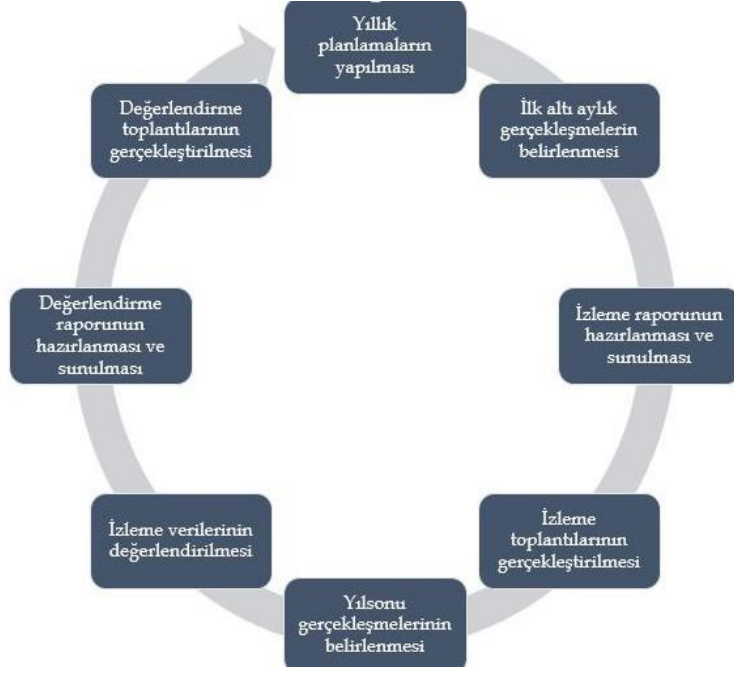
YILDIRIM BİLİM VE SANAT MERKEZİ

5. İZLEME VE DEĞERLENDİRME

Kurumumuz için 2024-2028 Stratejik Planı İzleme ve Değerlendirme sürecini ifade eden İzleme ve Değerlendirme Modeli hazırlanmıştır. Stratejik planlarda yer alan amaç ve hedeflere ulaşma durumlarının tespiti ve bu yolla stratejik planlardaki amaç ve hedeflerin gerçekleştirilebilmesi için gerekli tedbirlerin alınması izleme ve değerlendirme ile mümkün olmaktadır. İzleme, stratejik plan uygulamasının sistematik olarak takip edilmesi ve raporlanmasıdır. Değerlendirme ise, uygulama sonuçlarının amaç ve hedeflere kıyasla ölçülmesi ve söz konusu amaç ve hedeflerin tutarlılık ve uygunluğunun analizidir. İzleme, yönetime yardımcı olan sistemli bir faaliyettir. Raporlama izleme faaliyetinin temel aracıdır. İzleme raporları objektif olmalıdır. İlerleme sağlanan alanlar yanında, ilerleme sağlanamayan konular da rapor edilmelidir. Kurumumuzun Stratejik Planı'nın onayı alınıp, uygulamaya geçilmesi ile beraber izleme ve değerlendirme faaliyetleri de başlayacaktır. İzleme ve değerlendirme sürecine yön verecek temel ilkeler “Katılımcılık, Saydamlık, Hesap verebilirlik, Bilimsellik, Tutarlılık ve Nesnellik” olarak ifade edilebilir. Belirtilen temel ilkeler ve veri analiz yöntemleri doğrultusunda. Kurumumuzun Stratejik Planı İzleme ve Değerlendirme süreçleri:

- Performans göstergeleri ve stratejiler bazında gerçekleşme durumlarının belirlenmesi,
- Performans göstergelerinin gerçekleşme durumlarının hedeflerle kıyaslanması,
- Sonuçların raporlanması ve paydaşlarla paylaşımı,
- Hedeflerden sapmaların nedenlerinin araştırılması,
- Alternatiflerin ve çözüm önerilerinin geliştirilmesi adımlarından oluşacaktır.

Şekil 2 **İzleme ve Değerlendirme Süreci**



EKLER

Ek 1. Öğretmen Paydaş Anketi

YILDIRIM BİLSEM OKULU MÜDÜRLÜĞÜ STRATEJİK PLANI (2024-2028)

“ÖĞRETMEN GÖRÜŞ VE DEĞERLENDİRMELERİ” ANKET FORMU

Yıldırım BİLSEM Okul Müdürlüğü 2024–2028 Stratejik Plan hazırlıkları çerçevesinde, idarenin geleceğinin şekillendirilmesinde paydaşların katkılarının beklendiği bu çalışmada kurumun mevcut durumuna ve gelecekte öngördüklerine yönelik görüş ve değerlendirmeleri büyük önem taşımaktadır. Ankette yer alan sorular, paydaş analizinde yer alması öngörülen konu başlıklarını içerecek şekilde düzenlenmiştir.

Bu anketin gerçekleştirilmesindeki amaç, kurumumuzun stratejik planı hazırlanırken sizlerin görüşleriyle sorunları, iyileştirmeye acık alanları tespit etmek ve çözüme yönelik stratejiler geliştirmektir. Emek ve katkılarınız için şimdiden teşekkür ederim.

Reşit ADA
Okul Müdürü

Sıra No	MADDELER	KATILMA DERECEŚİ						
		Katılıyorum	Kesinlikle	Katılıyorum	Kararsızım	Katılıyorum	Kısmen	Katılmıyorum
1	Okulumuzda alınan kararlar, çalışanların katılımıyla alınır.							
2	Kurumdaki tüm duyurular çalışanlara zamanında iletilir.							
3	Her türlü ödüllendirmede adil olma, tarafsızlık ve objektiflik esastır.							
4	Kendimi, okulun değerli bir üyesi olarak görürüm.							
5	Çalıştığım okul bana kendimi geliştirme imkânı tanımaktadır.							
6	Okul, teknik araç ve gereç yönünden yeterli donanıma sahiptir.							

7	Okulda çalışanlara yönelik sosyal ve kültürel faaliyetler düzenlenir.					
8	Okulda öğretmenler arasında ayırım yapılmamaktadır.					
9	Okulumuzda yerelde ve toplum üzerinde olumlu etki bırakacak çalışmalar yapılmaktadır.					
10	Yöneticilerimiz, yaratıcı ve yenilikçi düşüncelerin üretilmesini teşvik etmektedir.					
11	Yöneticiler, okulun vizyonunu, stratejilerini, iyileştirmeye açık alanlarını vs. çalışanlarla paylaşır.					
12	Okulumuzda sadece öğretmenlerin kullanımına tahsis edilmiş yerler yeterlidir.					
13	Alanıma ilişkin yenilik ve gelişmeleri takip eder ve kendimi güncellerim.					

14	Okulumuzun Olumlu (başarılı) ve Olumsuz (başarısız) Yönlerine İlişkin Görüşleriniz.	
	Olumlu (Başarılı) yönlerimiz	Olumsuz (başarısız) yönlerimiz
1		
2		
3		
4		
5		

Ek2. Öğrenci Paydaş Anketi

YILDIRIM BİLSEM OKULU MÜDÜRLÜĞÜ STRATEJİK PLANI (2024-2028)

“ÖĞRENCİ GÖRÜŞ VE DEĞERLENDİRMELERİ” ANKET FORMU

Yıldırım BİLSEM Okul Müdürlüğü 2024–2028 Stratejik Plan hazırlıkları çerçevesinde, idarenin geleceğinin şekillendirilmesinde paydaşların katkılarının beklendiği bu çalışmada kurumun mevcut durumuna ve gelecekte öngördüklerine yönelik görüş ve değerlendirmeleri büyük önem taşımaktadır. Ankette yer alan sorular, paydaş analizinde yer alması öngörülen konu başlıklarını içerecek şekilde düzenlenmiştir.

Bu anketin gerçekleştirilmesindeki amaç, kurumumuzun stratejik planı hazırlanırken sizlerin görüşleriyle sorunları, iyileştirmeye açık alanları tespit etmek ve çözüme yönelik stratejiler geliştirmektir. Emek ve katkılarınız için şimdiden teşekkür ederim.

Reşit ADA

Okul Müdürü

Sıra No	MADDELER	KATILMA DERECEŚİ						
		Katılıyorum	Kesinlikle	Katılıyorum	Kararsızım	Katılıyorum	Kısmen	Katılmıyorum
1	Öğretmenlerimle ihtiyaç duyduğumda rahatlıkla görüşebilirim.							
2	Okul müdürü ile ihtiyaç duyduğumda rahatlıkla konuşabiliyorum.							
3	Okulun rehberlik servisinden yeterince yararlanabiliyorum.							
4	Okula ilettiğimiz öneri ve isteklerimiz dikkate alınır.							
5	Okulda kendimi güvende hissediyorum.							
6	Okulda öğrencilerle ilgili alınan kararlarda bizlerin görüşleri alınır.							
7	Öğretmenler yeniliğe açık olarak derslerin işlenişinde çeşitli yöntemler kullanmaktadır.							
8	Derslerde konuya göre uygun araç gereçler kullanılmaktadır.							

9	Teneffüslerde ihtiyaçlarımı giderebiliyorum.					
10	Okulun içi ve dışı temizdir.					
11	Okulun binası ve diğer fiziki mekânlar yeterlidir.					
12	Okulumuzda yeterli miktarda sanatsal ve kültürel faaliyetler düzenlenmektedir.					

13	Okulumuzun Olumlu (başarılı) ve Olumsuz (başarısız) Yönlerine İlişkin Görüşleriniz.	
	Olumlu (Başarılı) yönlerimiz	Olumsuz (başarısız) yönlerimiz
1		
2		
3		
4		
5		

Ek3. Veli Paydaş Anketi

YILDIRIM BİLSEM OKULU MÜDÜRLÜĞÜ STRATEJİK PLANI (2024-2028)

“VELİ GÖRÜŞ VE DEĞERLENDİRMELERİ” ANKET FORMU

Yıldırım BİLSEM Okul Müdürlüğü 2024–2028 Stratejik Plan hazırlıkları çerçevesinde, idarenin geleceğinin şekillendirilmesinde paydaşların katkılarının beklendiği bu çalışmada kurumun mevcut durumuna ve gelecekte öngördüklerine yönelik görüş ve değerlendirmeleri büyük önem taşımaktadır. Ankette yer alan sorular, paydaş analizinde yer alması öngörülen konu başlıklarını içerecek şekilde düzenlenmiştir.

Bu anketin gerçekleştirilmesindeki amaç, kurumumuzun stratejik planı hazırlanırken sizlerin görüşleriyle sorunları, iyileştirmeye acık alanları tespit etmek ve çözüme yönelik stratejiler geliştirmektir. Emek ve katkılarınız için şimdiden teşekkür ederim.

Reşit ADA

Okul Müdürü

Sıra No	MADDELER	KATILMA DERECEŚİ					
		Katılıyorum	Kesinlikle	Katılıyorum	Kararsızım	Katılıyorum	Kismen
1	İhtiyaç duyduğumda okul çalışanlarıyla rahatlıkla görüşebiliyorum.						
2	Bizi ilgilendiren okul duyurularını zamanında öğreniyorum.						
3	Öğrencimle ilgili konularda okulda rehberlik hizmeti alabiliyorum.						
4	Okula ilettiğim istek ve şikâyetlerim dikkate alınıyor.						
5	Öğretmenler yeniliğe açık olarak derslerin işlenişinde çeşitli yöntemler kullanmaktadır.						
6	Okulda yabancı kişilere karşı güvenlik önlemleri alınmaktadır.						

7	Okulda bizleri ilgilendiren kararlarda görüşlerimiz dikkate alınır.					
8	E-Okul Veli Bilgilendirme Sistemi ile okulun internet sayfasını düzenli olarak takip ediyorum.					
9	Çocuğumun okulunu sevdiğini ve öğretmenleriyle iyi anlaşmış olduğunu düşünüyorum.					
10	Okul, teknik araç ve gereç yönünden yeterli donanıma sahiptir.					
11	Okul her zaman temiz ve bakımlıdır.					
12	Okulun binası ve diğer fiziki mekânlar yeterlidir.					
13	Okulumuzda yeterli miktarda sanatsal ve kültürel faaliyetler düzenlenmektedir.					

14	Okulumuzun Olumlu (başarılı) ve Olumsuz (başarısız) Yönlerine İlişkin Görüşleriniz.		
		Olumlu (Başarılı) yönlerimiz	Olumsuz (başarısız) yönlerimiz
	1		
	2		
	3		
	4		
	5		